



บริษัท ไทยรับเบอร์ แลนด์ แอนด์ แพลนเตชัน จำกัด

Thai Rubber Land and Plantation Co.,Ltd.

แผนปฏิบัติการ

การบริหารจัดการสวนยางพาราอย่างยั่งยืนตามมาตรฐาน

Forest Stewardship Council (FSC)

ปี 2566

สวนยางพาราเชิงค้ำ จังหวัดพะเยา

กุมภาพันธ์ 2566

สารบัญ

เนื้อหา	หน้า
1. วัตถุประสงค์การบริหารจัดการสวนยางพาราอย่างยั่งยืนตามมาตรฐาน FSC	1
2. ทรัพยากรป่าไม้ที่อยู่ภายในขอบเขตการจัดการ	2
3. โครงสร้างการบริหารงานและอัตราค่าจ้าง	4
4. ระบบการควบคุมการเคลื่อนย้ายของสินค้า	4
5. การประเมินผลกระทบต่อสิ่งแวดล้อม	5
6. การประเมินผลกระทบต่อสังคมและเศรษฐกิจ	5
7. ขั้นตอนการจับป่า ประเมิน และยืนยันการมีอยู่ของพื้นที่ที่มีคุณค่าการอนุรักษ์สูง	6
8. แผนในการดำเนินกิจกรรมการบริหารจัดการ	7
9. แผนปฏิบัติการการบริหารจัดการสวนยางพาราอย่างยั่งยืนตาม FSC ปี 2564	9

แผนปฏิบัติการ
การบริหารจัดการสวนยางพาราอย่างยั่งยืน
ตามมาตรฐาน Forest Stewardship Council(FSC)
ปี 2566

1. วัตถุประสงค์การบริหารจัดการสวนยางพาราอย่างยั่งยืนตามมาตรฐาน FSC

1.1 ด้านการอนุรักษ์และการฟื้นฟูป่าธรรมชาติ และด้านสิ่งแวดล้อม

1) ตรวจสอบความหลากหลายทางชีวภาพทั้งพืชและสัตว์ในพื้นที่การจัดการ รวมทั้งคุ้มครองและฟื้นฟูพื้นที่อยู่อาศัยของพืชและสัตว์

2) การจัดการทรัพยากรดินและน้ำที่เหมาะสม และมีการป้องกันการพังทลายของดิน

3) สนับสนุนให้มีการใช้ระบบวนวัฒนที่เหมาะสมในการรักษาและฟื้นฟูระบบนิเวศดั้งเดิม

4) หลีกเลี่ยงการใช้สารเคมีที่เป็นพิษกับสิ่งแวดล้อม

1.2 ด้านสังคม

1) ส่งเสริมการสร้างงานและสร้างรายได้ให้แก่ชุมชนท้องถิ่น

2) เสริมสร้างความเข้าใจและความร่วมมือที่ดีต่อกันระหว่างบริษัทฯ กับชุมชนท้องถิ่น โดยการรับฟังข้อคิดเห็นจากชุมชนท้องถิ่น และมีส่วนร่วมในการพัฒนาท้องถิ่น

3) เพื่อคุ้มครองผู้ปฏิบัติงาน ลูกจ้าง และคนงาน โดยการปฏิบัติตามกฎหมายด้านอาชีวอนามัยและความปลอดภัย

4) ยอมรับสิทธิตามกฎหมายและสิทธิตามขนบธรรมเนียมประเพณีในการเป็นเจ้าของ การใช้ประโยชน์การจัดการพื้นที่ และทรัพยากรต่างๆ ของชนพื้นเมือง

1.3 ด้านเศรษฐกิจ

1) สนับสนุนการใช้ประโยชน์และการเพิ่มมูลค่าของผลผลิตจากพื้นที่การจัดการให้มีความยั่งยืน
ด้านเศรษฐกิจ

2) ใช้ระบบวนวัฒนที่เหมาะสมกับความหลากหลายทางชีวภาพในพื้นที่การจัดการ

3) ใช้ระบบและเทคนิคการเก็บเกี่ยวผลผลิตที่เหมาะสมกับสภาพพื้นที่และเป็นมิตรกับสิ่งแวดล้อม

4) พัฒนาบุคลากรให้ปฏิบัติงานได้อย่างมีประสิทธิภาพและเกิดประสิทธิผล

2. ทรัพยากรป่าไม้ที่อยู่ภายในขอบเขตการจัดการ

2.1 สวนยางพาราเชิงค้ำ

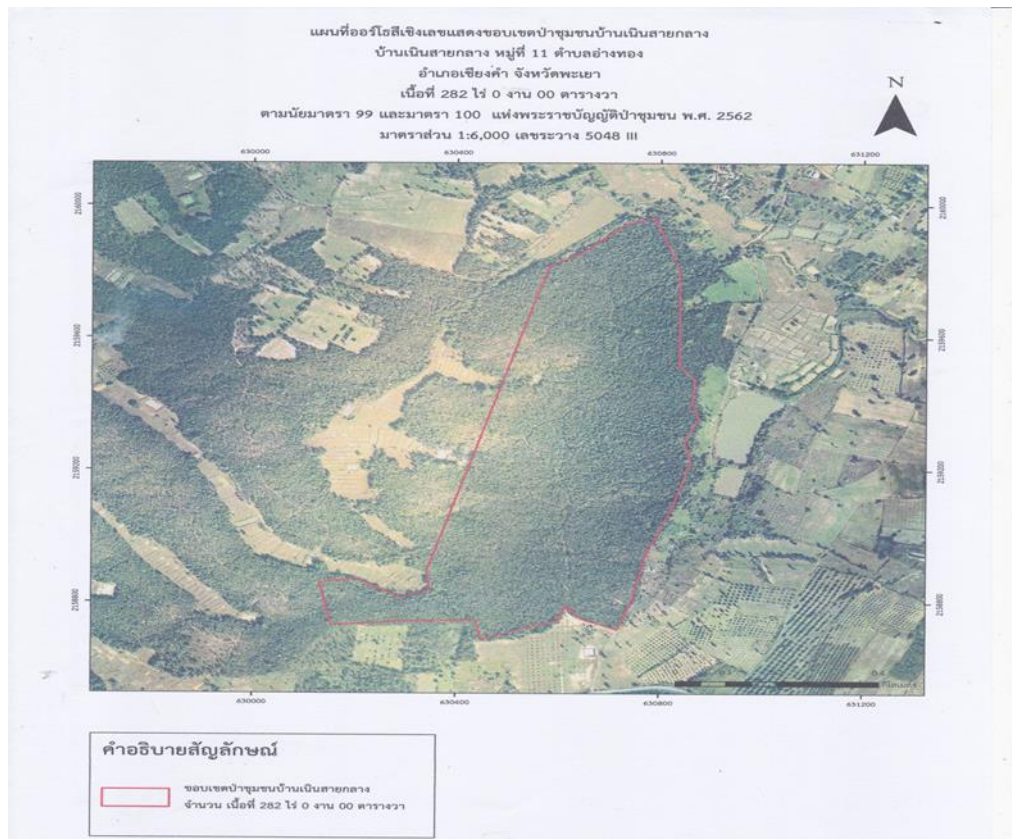
แปลงสวนยางพาราเชิงค้ำ แบ่งพื้นที่สวนยางออกเป็น 2 โซน คือ โซน A มีปลีอกกรีดยางรวม 53 ปลีอก (A1-A52,103) และ โซน B มีปลีอกกรีดยางรวม 50 ปลีอก (B53-B102)

ปีที่ปลูกยาง	เนื้อที่ (ไร่)	จำนวนต้นยาง (ต้น)	ชนิดพันธุ์ยาง
2551	742	54,325	PB 311 , สถาบันวิจัยยาง 251
2552	237	16,709	PB 311 , สถาบันวิจัยยาง 251
2553	62	4,399	PB 311 , สถาบันวิจัยยาง 251
รวม	1,041	75,433	

Zone A			Zone A			Zone B			Zone B		
ปลีอก	จำนวนต้นยาง		ปลีอก	จำนวนต้นยาง		ปลีอก	จำนวนต้นยาง		ปลีอก	จำนวนต้นยาง	
	ทั้งหมด	เปิดกรีดยาง		ทั้งหมด	เปิดกรีดยาง		ทั้งหมด	เปิดกรีดยาง		ทั้งหมด	เปิดกรีดยาง
A1	686	470	A27	647	421	B53	698	590	B78	691	601
A2	665	468	A28	728	475	B54	702	576	B79	710	613
A3	631	481	A29	719	512	B55	660	514	B80	653	517
A4	733	575	A30	726	488	B56	724	655	B81	642	536
A5	711	526	A31	735	521	B57	707	528	B82	672	569
A6	669	456	A32	739	586	B58	679	545	B83	854	699
A7	734	614	A33	709	603	B59	665	573	B84	705	566
A8	678	596	A34	724	557	B60	670	496	B85	740	527
A9	750	577	A35	706	531	B61	743	558	B86	748	607
A10	736	586	A36	668	481	B62	675	589	B87	657	449
A11	751	612	A37	686	508	B63	634	475	B88	722	539
A12	745	660	A38	708	491	B64	685	551	B89	678	514
A13	756	651	A39	724	421	B65	693	572	B90	782	624
A14	753	686	A40	703	575	B66	663	481	B91	679	513
A15	802	727	A41	723	593	B67	677	52	B92	691	488
A16	675	593	A42	701	439	B68	732	593	B93	747	607
A17	689	552	A43	704	515	B69	702	585	B94	774	604
A18	727	616	A44	687	399	B70	712	529	B95	749	569
A19	749	573	A45	721	553	B71	738	544	B96	824	539
A20	694	587	A46	690	511	B72	680	519	B97	741	555
A21	716	494	A47	686	515	B73	702	546	B98	760	579
A22	698	451	A48	678	556	B74	654	544	B99	649	476
A23	718	572	A49	730	606	B75	661	568	B100	692	571
A24	673	538	A50	720	624	B76	673	536	B101	668	568
A25	698	564	A51	716	611	B77	716	426	B102	570	469
A26	706	512	A52	745	544						
		รวม Zone A		36,966	28,373				รวม Zone B	35,043	27,044

2.2 ป่าชุมชนบ้านเนินสายกลาง

ป่าชุมชนบ้านเนินสายกลางตั้งอยู่เขตท้องที่บ้านเนินสายกลาง หมู่ที่ 11 ตำบลอ่างทอง อำเภอเชียงคำ จังหวัดพะเยา ได้รับอนุมัติโครงการป่าชุมชนจากกรมป่าไม้ เมื่อวันที่ 6 กรกฎาคม 2543 มีพื้นที่ดำเนินโครงการรวม 1 แปลง เนื้อที่ 282 ไร่ ปัจจุบันได้รับการอนุมัติต่ออายุโครงการจากกรมป่าไม้ มีกำหนดระยะเวลาดำเนินการ 10 ปี นับตั้งแต่วันที่กรมป่าไม้อนุมัติ เมื่อวันที่ 20 มิถุนายน 2562 โดยได้รับการสนับสนุนงบประมาณจากหน่วยงานต่างๆ ได้แก่ กรมป่าไม้ (ตามที่ระบุไว้ในแผนงานและงบประมาณประจำปี) องค์การบริหารส่วนตำบลอ่างทอง อำเภอเชียงคำ จังหวัดพะเยา และองค์กร/บริษัทเอกชน



สภาพพื้นที่โดยรวมของป่าชุมชนบ้านเนินสายกลาง เป็นป่าเบญจพรรณสลับกับป่าเต็ง-รัง ประกอบด้วยพรรณไม้ที่มีขนาดและอายุแตกต่างกัน ทั้งไม้ใหญ่ ไม้หนุ่ม และไม้พื้นล่าง ซึ่งกระจายอยู่ทั่วพื้นที่ป่า มีความหนาแน่นของเรือนยอดตั้งแต่ 70 เปอร์เซ็นต์ขึ้นไป

สำหรับแนวทางในการจัดการป่าชุมชนของชุมชนแต่ละแห่ง แม้ว่าจะแตกต่างกันไปตามเงื่อนไขทางเศรษฐกิจ สังคม ประเพณี และวัฒนธรรม แต่ในส่วนของเป้าหมายของการดูแลจัดการป่าชุมชน แล้ว ทุกชุมชนจะมีเป้าหมายเหมือนกัน นั่นคือ เพื่อความมั่นคงและยั่งยืนของชุมชนและระบบนิเวศ

3. โครงสร้างการบริหารงานและอัตรากำลัง

3.1 โครงสร้างการบริหารงานแปลงสวนยางเชิงค้ำ



3.2 อัตรากำลังพนักงานและลูกจ้าง สำนักงานสาขาเชิงค้ำ

ประเภท	จำนวนคน	เพศ		ช่วงอายุ (ปี)				
		ชาย	หญิง	21-30	31-40	41-50	51-60	61 ปีขึ้นไป
พนักงานรายเดือน	4	2	2	-	1	3	-	-
พนักงานรายวัน	2	1	1	-	-	-	2	-
รวม	6	3	3	0	1	3	2	-
ผู้รับเหมากรีดยาง								

4. ระบบควบคุมการเคลื่อนย้ายของดินค้ำน้ำยาง

4.1 การเก็บเกี่ยวผลผลิตน้ำยาง

- 1) บริษัทฯ ทำสัญญาจ้างเหมากรีดยางกับผู้รับเหมากรีดยาง
- 2) ผู้จัดการแปลงสวนยางเชิงค้ำมอบหมายบล็อกกรีดยางให้กับผู้รับเหมากรีดยาง
- 3) จัดทำทะเบียนรายชื่อผู้รับเหมาประจำปี

4.2 การขนย้ายน้ำยางจากบล็อกกรีดยางมาที่ลานเทน้ำยาง สำนักงานเชิงค้ำ

ผู้รับเหมากรีดยาง นำถังบรรจุน้ำยางสดขนาด 50 ลิตร มาที่ลานชั่งน้ำยาง ตรวจสอบวัตถุดิบให้ตรงตามเอกสาร รายชื่อผู้รับเหมากรีดยาง บล็อกยาง ใบชั่งน้ำหนัก

4.3 บรรจุน้ำยางลงถังขนาด 200 ลิตร

4.4 ขนส่งน้ำยางไปยังโรงงานแปรรูปน้ำยางข้น

5. การประเมินผลกระทบต่อสิ่งแวดล้อม

เพื่อไม่ให้ได้รับผลกระทบที่อาจเกิดขึ้นจากการดำเนินกิจกรรมของสวนยางพาราแปลงเชิงคำ และที่อาจเกิดขึ้นจากการดำเนินกิจกรรมของป่าชุมชนบ้านเนินสายกลาง ดำเนินการโดยการศึกษาวิเคราะห์ถึงผลกระทบที่อาจเกิดขึ้นที่มีผลต่อสภาพดิน น้ำ ทรัพยากรชีวภาพทั้งพืชและสัตว์ รวมทั้งสภาพความสมบูรณ์ของระบบนิเวศ และการเปลี่ยนแปลงที่จะเกิดขึ้นต่อธรรมชาติในพื้นที่สวนยางพาราแปลงเชิงคำ และป่าชุมชนบ้านเนินสายกลาง ซึ่งผลกระทบต่อสิ่งแวดล้อมที่อาจเกิดขึ้นมีทั้งทางด้านบวกและทางลบ โดยเฉพาะผลกระทบทางด้านลบที่ต้องนำมาศึกษาวิเคราะห์ เพื่อหามาตรการป้องกันแก้ไขปัญหามาให้เกิดผลกระทบ หรือถ้าจะเกิดผลกระทบ หรือถ้าเกิดผลกระทบก็ทำให้เกิดขึ้นน้อยลง มีขั้นตอนการดำเนินการ ดังนี้

1) ประชุมคณะทำงาน เพื่อระบุนรายชื่อผู้มีส่วนได้ส่วนเสีย

2) กำหนดประเด็นการปรึกษาหารือ เพื่อขอความคิดเห็นและข้อเสนอแนะจากผู้มีส่วนได้ส่วนเสีย โดยการเลือกวิธีการสำรวจแบบเฉพาะเจาะจง และใช้คำถามที่เป็นประเด็นหลักเกี่ยวข้องกับกิจกรรมสำคัญในการดำเนินงานสวนยางพาราแปลงเชิงคำ และการดำเนินกิจกรรมของป่าชุมชนบ้านเนินสายกลาง ที่อาจจะส่งผลกระทบต่อสิ่งแวดล้อม

3) วิธีการปรึกษาหารือเพื่อขอความคิดเห็นและข้อเสนอแนะจากผู้มีส่วนได้เสีย ได้ยึดถือแนวปฏิบัติพื้นฐาน ให้ผู้มีส่วนได้เสียให้การปรึกษาหารือแสดงความคิดเห็นอย่างเต็มที่และเท่าเทียมกัน เคารพสิทธิในการไม่ขอแสดงความคิดเห็น หรือไม่พร้อมที่จะเปิดเผยข้อมูลในบางประเด็น รวมทั้งใช้แนวทางที่มุ่งการหาทางออกร่วมกัน โดยปรึกษาหารือในเรื่องที่เห็นว่าเป็นประเด็นสำคัญที่ต้องการพัฒนาแนวทางแก้ไขปัญหาร่วมกัน

4) นำข้อมูลที่ได้รับมาศึกษา วิเคราะห์ และจัดทำรายงานการประเมินผลกระทบต่อสิ่งแวดล้อมที่อาจเกิดขึ้นจากการดำเนินกิจกรรมของสวนยางพาราแปลงเชิงคำ และที่อาจเกิดขึ้นจากการดำเนินกิจกรรมของป่าชุมชนบ้านเนินสายกลาง ที่มีการชี้บ่งกิจกรรมตัวชี้วัด ประเด็นสิ่งแวดล้อม ผลกระทบที่อาจเกิดขึ้น การจัดการและตัวชี้วัด

5) มีการทบทวนและดำเนินการเพิ่มเติมการชี้บ่งและประเมินผลกระทบต่อสิ่งแวดล้อม เมื่อมีการเปลี่ยนแปลงภายในพื้นที่การจัดการ คือ ภายในพื้นที่สวนยางพาราแปลงเชิงคำและป่าชุมชนบ้านเนินสายกลาง

6. การประเมินผลกระทบต่อสังคมและเศรษฐกิจ

การประเมินผลกระทบต่อสังคมและเศรษฐกิจ ที่อาจเกิดขึ้นจากการดำเนินกิจกรรมของสวนยางพาราแปลงเชิงคำ และการดำเนินกิจกรรมของป่าชุมชนบ้านเนินสายกลาง มีวัตถุประสงค์เพื่อได้รับทราบถึงผลกระทบต่อสังคมและเศรษฐกิจ ที่อาจเกิดขึ้นทั้งทางด้านบวกและทางด้านลบ โดยเฉพาะผลกระทบทางด้านลบที่จำเป็นต้องนำมาวิเคราะห์เพื่อหามาตรการป้องกันแก้ไขปัญหามาให้เกิดผลกระทบ หรือถ้าจะเกิดผลกระทบก็ทำให้เกิดขึ้นน้อยลง และมีการนำมาบรรจุไว้ในแผนการบริหารจัดการสวนยางพาราอย่างยั่งยืนเพื่อนำไปสู่การปฏิบัติต่อไป มีขั้นตอนการดำเนินการ ดังนี้

- 1) ประชุมคณะทำงาน เพื่อระบุนรายชื่อผู้มีส่วนได้ส่วนเสีย
- 2) กำหนดประเด็นการปรึกษาหารือ เพื่อขอความคิดเห็นและข้อเสนอแนะจากผู้มีส่วนได้ส่วนเสีย โดยการเลือกวิธีการสำรวจแบบเฉพาะเจาะจง และใช้คำถามที่เป็นประเด็นหลักเกี่ยวข้องกับกิจกรรมสำคัญในการดำเนินงานสวนยางพาราแปลงเชิงคำ และการดำเนินกิจกรรมของป่าชุมชนบ้านเนินสายกลาง ที่อาจจะส่งผลกระทบต่อสังคมและเศรษฐกิจ
- 3) วิธีการปรึกษาหารือ เพื่อขอความคิดเห็นและข้อเสนอแนะจากผู้มีส่วนได้ส่วนเสีย ได้ยึดถือแนวปฏิบัติพื้นฐานให้ผู้มีส่วนได้เสียให้การปรึกษาหารือแสดงความคิดเห็นอย่างเต็มที่และเท่าเทียมกัน เคารพสิทธิในการไม่ขอแสดงความคิดเห็น หรือไม่พร้อมที่จะเปิดเผยข้อมูลในบางประเด็น รวมทั้งใช้แนวทางที่มุ่งการหาทางออกร่วมกัน โดยปรึกษาหารือในเรื่องที่เห็นว่าเป็นประเด็นสำคัญที่ต้องการพัฒนาแนวทางแก้ไขปัญหาร่วมกัน
- 4) นำข้อมูลที่ได้รับมาศึกษา วิเคราะห์ และจัดทำรายงานการประเมินผลกระทบต่อสังคมและเศรษฐกิจ ที่อาจจะเกิดขึ้นจากการดำเนินกิจกรรมของสวนยางพาราแปลงเชิงคำ และที่อาจจะเกิดขึ้นจากการดำเนินกิจกรรมของป่าชุมชนบ้านเนินสายกลาง ที่มีการชี้บ่งกิจกรรมตัวชี้วัด ประเด็นทางสังคมและเศรษฐกิจ ผลกระทบที่อาจจะเกิดขึ้น การจัดการและตัวชี้วัด

7. ขั้นตอนการชี้บ่ง ประเมิน และยืนยันการมีอยู่ของพื้นที่ที่มีการอนุรักษ์สูง

การตรวจประเมินพื้นที่ที่มีคุณค่าการอนุรักษ์สูง (High Conservation Value : HCV) ภายในเขตพื้นที่ป่าชุมชนบ้านเนินสายกลาง เนื้อที่รวมทั้งหมด 282 ไร่ เริ่มจากการสำรวจความหลากหลายทางชีวภาพในป่าชุมชนฯ และดำเนินการตามขั้นตอนการชี้บ่ง ประเมิน และยืนยันการมีอยู่ของพื้นที่ที่มีคุณค่าการอนุรักษ์สูง ดังต่อไปนี้

7.1 การตรวจสอบสถานภาพการอนุรักษ์ของชนิดพันธุ์สัตว์และพืช

การตรวจสอบสถานภาพการอนุรักษ์ ของชนิดพันธุ์สัตว์ที่สำรวจพบในป่าชุมชนบ้านเนินสายกลาง โดยการนำไปตรวจค้นใน Resource Network Guidelines for the application of IUCN Red List of Ecosystems Categories and Criteria Version 3.1 และเอกสารชนิดพันธุ์ที่ถูกคุกคามของประเทศไทย (สัตว์) จัดทำโดยสำนักนโยบายและแผนกระทรวงทรัพยากรธรรมชาติและสิ่งแวดล้อม (สผ.2564) เพื่อตรวจดูว่ามีสัตว์ชนิดใดที่หายาก ถูกคุกคามหรือใกล้สูญพันธุ์ ที่มีความสำคัญในระดับโลก ระดับภูมิภาค หรือระดับประเทศ

7.2 การให้คำปรึกษาของผู้มีส่วนได้ส่วนเสีย

การให้คำปรึกษาของผู้มีส่วนได้ส่วนเสีย ซึ่งประกอบด้วยชุมชนท้องถิ่น ผู้เชี่ยวชาญและองค์กรที่เป็นตัวแทนของชุมชน เป็นเรื่องที่สำคัญและจำเป็นเพราะจะมีส่วนช่วยให้ประเมินได้ว่ามีพื้นที่ที่มีคุณค่าการอนุรักษ์สูงที่แน่นอนหรือไม่ และสามารถขอคำปรึกษาในเรื่องของระบบการจัดการที่เหมาะสมสำหรับการบำรุงรักษาพื้นที่ที่มีคุณค่าการอนุรักษ์สูง รวมทั้งการแจ้งให้ผู้มีส่วนได้ส่วนเสียในท้องถิ่นรับทราบว่ามีมาตรการบางอย่างที่จำเป็นต้องดำเนินการเพื่อรักษาพื้นที่ที่มีคุณค่าการอนุรักษ์สูงนั้นไว้

7.3 การตรวจพิสูจน์พื้นที่ที่มีคุณค่าการอนุรักษ์สูง (High Conservation Value : HCV)

จากการขอคำปรึกษาจากผู้มีส่วนได้ส่วนเสีย และการเดินเท้าเข้าตรวจสอบพิสูจน์ในเขตพื้นที่ป่าชุมชนบ้านเนินสายกลาง รวมทั้งการศึกษาหาข้อมูลจากแหล่งต่างๆ

8. แผนในการดำเนินกิจกรรมการบริหารจัดการ

8.1 การดำเนินงานด้านเศรษฐกิจ

บริษัทฯ มีนโยบายดำเนินการปลูกยางพาราพันธุ์ที่ดีที่ให้ผลผลิตสูง และมีการดูแลบำรุงรักษาสวนยางตามระบบวนวัฒนและหลักวิชาการ เพื่อให้ได้ผลผลิตที่มีคุณภาพและได้ปริมาณตามเป้าหมาย

เป้าหมายการจัดการผลผลิตน้ำยาง ปี 2566

รายการ	ปี 2566
พื้นที่ปลูก (ไร่)	1,041.00
จำนวนต้นยางที่กรีด (ต้น)	54,484.00
ผลผลิตน้ำยางสด (น้ำหนักแห้ง)	280,016.00
ผลผลิตยางก้อน (น้ำหนักแห้ง)	14,738.00
ผลผลิตยางรวม (กิโลกรัม)	294,754.00
ราคาน้ำยางสด (น้ำหนักแห้ง) บาท/กก.	48.00
ราคายางก้อน (น้ำหนักแห้ง) บาท/กก.	45.00
รายได้จากการขายน้ำยางสด (บาท)	13,440,768.00
รายได้จากการขายยางก้อน (บาท)	663,210.00
รวมรายได้ (บาท)	14,103,978.00
ประมาณการรายจ่าย (บาท)	10,579,716.00
กำไรสุทธิ (บาท)	3,524,262.00

8.2 การดูแลบำรุงรักษาและเก็บเกี่ยวผลผลิต ในช่วงระหว่างปี 2566

การดูแลบำรุงรักษาและเก็บเกี่ยวผลผลิต ปี 2566

กิจกรรม	เป้าหมาย ปี 2566	ระยะเวลา ดำเนินการ	ผู้รับผิดชอบ
1. การดูแลบำรุงรักษาสวนยาง (ไร่)	1,041		ผู้ควบคุมแปลง
1.1 ปราบวัชพืช	2 ครั้ง	มิ.ย. , ก.ย.	หัวหน้าแปลง
1.2 ใส่ปุ๋ย	2 ครั้ง	มิ.ย. , ก.ย.	พนักงาน/ลูกจ้าง
1.3 ทาหน้ายาง (เดือน ม.ค.,พ.ค.-ธ.ค.)	9 ครั้ง	เดือนละครั้ง	ผู้รับเหมากรีดยาง
1.4 ป้องกันไฟ	1 ครั้ง	ก.พ. - เม.ย.	ในแปลงสวนยาง
1.5 นับจำนวนต้นยาง	1 ครั้ง	ก.พ. - เม.ย.	
1.6 ตรวจหน้ายาง (เดือน ม.ค.,พ.ค.-ธ.ค.)	9 ครั้ง	เดือนละครั้ง	
1.7 ปรับปรุงถนน	1 ครั้ง	พ.ค. - ธ.ค.	
2. การเก็บเกี่ยวผลผลิต (ต้น)			ผู้ควบคุมแปลง
2.1 เก็บเกี่ยวผลผลิต	9 เดือน	ม.ค.,พ.ค.-ธ.ค.	หัวหน้าแปลง
2.2 พัฒนาฝีมือแรงงานกรีดยาง	1 ครั้ง	ก.พ. - เม.ย.	พนักงาน/ลูกจ้าง
2.3 ติดตามและประเมินผล	9 ครั้ง	เดือนละครั้ง	ในแปลงสวนยาง

8.3 การฝึกอบรม ปี 2566

การฝึกอบรม ปี 2566

รายการ	ผู้เข้ารับการฝึกอบรม
1. การฝึกอบรมเชิงปฏิบัติการการควบคุมไฟฟ้า	หัวหน้าแปลง, พนักงาน
2. การเพิ่มสมรรถนะและประสิทธิภาพในการปฏิบัติงาน	พนักงาน,ลูกจ้าง
3. การใช้เครื่องมือและอุปกรณ์ PPE	พนักงาน,ลูกจ้าง, ผู้รับเหมากรีดยาง
4. การปฐมพยาบาลเบื้องต้น	พนักงาน,ลูกจ้าง, ผู้รับเหมากรีดยาง
5. การดูแลบำรุงรักษาสวนยาง การปราบวัชพืช การผสมปุ๋ย และการใส่ปุ๋ย โรค/ศัตรูยางพารา	ผู้รับเหมากรีดยาง
6. พัฒนาฝีมือ/เพิ่มทักษะการกรีดยางแก่ผู้รับเหมากรีดยาง	ผู้รับเหมากรีดยาง
7. อาชีวอนามัยและความปลอดภัยในการทำงาน	พนักงาน,ลูกจ้าง, ผู้รับเหมากรีดยาง

