



บริษัท ไทยรับเบอร์ แลนด์ แอนด์ แพลนเตชัน จำกัด
Thai Rubber Land and Plantation Co.,Ltd. (TRLP)

แผนการบริหารจัดการสวนยางพาราอย่างยั่งยืน ประจำปี 2569



แผนการบริหารจัดการสวนยางพาราอย่างยั่งยืน

ประจำปี 2569

บริษัท ไทยรับเบอร์ แลนด์ แอนด์ แพลนเตชัน จำกัด

สารบัญ

วัตถุประสงค์	1
ทรัพยากรป่าไม้ที่อยู่ภายในขอบเขตการจัดการ	4
โครงสร้างการบริหารงาน	7
แผนการดำเนินงานด้านเศรษฐกิจ ปี 2569	
• เป้าหมายผลผลิตน้ำยางพาราและยางก้อนถ้วย	8
• การจัดการผลผลิตน้ำยางพารา	8
• การดูแลบำรุงรักษาสวนยางพารา	9
• การพัฒนาบุคลากร	12
• การตรวจติดตามการดำเนินงานด้านเศรษฐกิจ	13
แผนการดำเนินงานด้านสังคม ปี 2569	
• การประเมินผลกระทบต่อสังคมและเศรษฐกิจ	14
สวนยางพาราเชิงค่า, สวนยางพาราแม่จัน, ป่าชุมชนบ้านเนินสายกลาง	
• การมีส่วนร่วมกับชุมชนท้องถิ่น	15
• การตรวจติดตามการดำเนินงานด้านสังคม	15
แผนการดำเนินงานด้านสิ่งแวดล้อม ปี 2569	
• การประเมินผลกระทบต่อสิ่งแวดล้อม	16
สวนยางพาราเชิงค่า, สวนยางพาราแม่จัน, ป่าชุมชนบ้านเนินสายกลาง	
• การสำรวจความหลากหลายทางชีวภาพของพันธุ์พืชและพันธุ์สัตว์	16
ป่าชุมชนบ้านเนินสายกลาง	
• การตรวจประเมินพื้นที่ที่มีคุณค่าการอนุรักษ์สูง ป่าชุมชนบ้านเนินสายกลาง	17
• การตรวจติดตามการดำเนินงานด้านสิ่งแวดล้อม	18
ดัชนีชี้วัดความสำเร็จและเป้าหมายในการดำเนินงาน	19



31 ต.ค. 2025 10:53:48

แผนการบริหารจัดการสวนยางพาราอย่างยั่งยืน ประจำปี 2569

“ บริษัท ไทยรับเบอร์ แลนด์ แอนด์ แพลนเตชัน จำกัด มีเจตนารมณ์ในการพัฒนาและขับเคลื่อนธุรกิจสู่ความยั่งยืน โดยให้ความสำคัญกับการดำเนินธุรกิจที่คำนึงถึง สิ่งแวดล้อม สังคม และบรรษัทภิบาล (ESG : Environment, Social and Governance) เพื่อการเติบโตอย่างยั่งยืน และสร้างมูลค่าในระยะยาวให้แก่ธุรกิจ สร้างคุณค่าและประโยชน์ต่อผู้มีส่วนได้เสีย ”

บริษัท ฯ มีนโยบาย ดำเนินงานการจัดการสวนยางพาราอย่างยั่งยืน ตามมาตรฐานการจัดการสวนป่าอย่างยั่งยืนในธุรกิจสวนยางพารา ประเภท FSC-FM/COC (Forest Stewardship Council - Forest Management /Chain of Custody) ที่แปลงสวนยางพาราเชิงค่า อำเภอเชิงค่า จังหวัดพะเยา ในปี 2563 เนื้อที่ 1,071 ไร่ และที่แปลงสวนยางพาราแม่จัน อำเภอแม่จัน จังหวัดเชียงราย ในปี 2566 เนื้อที่ 820 ไร่

สวนยางพาราเชิงค่า จังหวัดพะเยา และสวนยางพาราแม่จัน จังหวัดเชียงราย ได้รับการรับรองมาตรฐานการจัดการสวนป่าอย่างยั่งยืน ในธุรกิจสวนยางพารา ประเภท FSC-FM/COC ตั้งแต่วันที่ 17 พฤศจิกายน 2564 และวันที่ 15 พฤษภาคม 2567 ตามลำดับ และทั้งสองแปลงจะสิ้นสุดการรับรองในวันที่ 16 พฤศจิกายน 2569



ขอบเขตการรับรอง : การจัดการสวนยางพารา เพื่อนำยางพารา ยางก้อนถ้วย และไม้ท่อน(ไม้ยางพารา)

วัตถุประสงค์

ด้านเศรษฐกิจ

1. เพื่อสนับสนุนการใช้ประโยชน์และการเพิ่มมูลค่าของผลผลิตจากพื้นที่การจัดการให้มีความยั่งยืนด้านเศรษฐกิจ
2. เพื่อให้มีการใช้ระบบและเทคนิคการเก็บเกี่ยวผลผลิตที่เหมาะสมกับสภาพพื้นที่และเป็นมิตรกับสิ่งแวดล้อม
3. เพื่อพัฒนาบุคลากรให้ปฏิบัติงานได้อย่างมีประสิทธิภาพและเกิดประสิทธิผล

ด้านสังคม

1. เพื่อส่งเสริมการสร้างงานและสร้างรายได้ให้แก่ชุมชนท้องถิ่น เสริมสร้างความเข้าใจและความร่วมมือที่ดีต่อกันระหว่างบริษัทฯ กับชุมชนท้องถิ่น
2. เพื่อคุ้มครองผู้ปฏิบัติงาน ลูกจ้างและคนงาน โดยการปฏิบัติตามกฎหมายด้านอาชีวอนามัยและความปลอดภัย
3. ยอมรับสิทธิตามกฎหมาย สิทธิตามขนบธรรมเนียมประเพณีในการเป็นเจ้าของ การใช้ประโยชน์ การจัดการพื้นที่ในส่วนของทรัพยากรต่าง ๆ ของชนพื้นเมือง

ด้านการอนุรักษ์ การฟื้นฟูธรรมชาติ และสิ่งแวดล้อม

1. เพื่อคุ้มครอง/ฟื้นฟูพื้นที่อยู่อาศัยของพืชและสัตว์
2. เพื่อรักษาและฟื้นฟูระบบนิเวศดั้งเดิม และใช้ระบบวนวัฒนที่เหมาะสมกับความหลากหลายทางชีวภาพ
3. เพื่อให้มีการจัดการทรัพยากรดินและน้ำที่เหมาะสม
4. เพื่อหลีกเลี่ยงการใช้สารเคมีที่เป็นพิษกับสิ่งแวดล้อม



บริษัท ไทยรับเบอร์ แลนด์ แอนด์ แพลนเตชัน จำกัด

THAI RUBBER LAND AND PLANTATION CO., LTD.

สำนักงานใหญ่ : 561 หมู่ 10 ต.บ้านคู อ.เมือง จ.เชียงราย 57100 โทร (053) 793456 แฟกซ์ (053) 793462
 OFFICE 561 MOO 10 BANDOO MUANG CHIANGRAI 57100 TEL: (053) 793456 FAX: (053) 793462
 สำนักงานสาขา 1 : 162 หมู่ที่ 12 ตำบลอ่างทอง อำเภอเชียงคำ จังหวัดพะเยา 56110 โทร (054)882576 แฟกซ์ (054) 882576
 Branch 1: 162 MOO 12 ANG THONG CHIANG KHOM PHAYAO 56110 TEL: (054) 882-576 FAX: (054) 882-576
 สำนักงานสาขา 2: 99 หมู่ 8 ตำบลอ่าวนาไล อำเภอเวียงสา จังหวัดน่าน 55110 โทร 09-0760-3424
 Branch 2: 99 Moo.8 AINALAI WIANGSA NAN 55110 TEL: 09-0760-3424

นโยบายการต่อต้านการทุจริตคอร์ปชั่น

บริษัท ไทยรับเบอร์ แลนด์ แอนด์ แพลนเตชัน จำกัด ได้ตระหนักและให้ความสำคัญในเรื่องของการต่อต้านการทุจริตคอร์ปชั่นเป็นอย่างมาก คณะกรรมการบริษัทฯ จึงได้กำหนดนโยบายการต่อต้านการทุจริตคอร์ปชั่นขึ้นมา รวมทั้งเผยแพร่ให้พนักงานทุกคนในบริษัทฯ ได้เข้าใจและตระหนักถึงความสำคัญของการต่อต้านการทุจริตคอร์ปชั่น มีการทบทวนแนวทางการปฏิบัติ ข้อกำหนดในการดำเนินการ เพื่อให้สอดคล้องกับการเปลี่ยนแปลงของธุรกิจ ระเบียบข้อบังคับ และกฎหมาย ทั้งนี้หากมีการฝ่าฝืนกระทำการใดๆ อันเป็นการสนับสนุนการทุจริตคอร์ปชั่น จะได้รับการพิจารณาโทษตามระเบียบของบริษัทฯ

คณะกรรมการบริหาร ผู้บริหาร และพนักงานทุกคนของบริษัทฯ ต้องไม่กระทำการอันใดที่เป็นการเกี่ยวข้องกับการทุจริตคอร์ปชั่นทุกรูปแบบ และให้ถือปฏิบัติตามนโยบายการต่อต้านการทุจริตคอร์ปชั่นอย่างเคร่งครัดดังต่อไปนี้

1. คณะกรรมการบริหาร ผู้บริหารและพนักงานของบริษัทฯ ต้องปฏิบัติตามนโยบายต่อต้านการทุจริตคอร์ปชั่น และจรรยาบรรณทางธุรกิจอย่างเคร่งครัด โดยต้องไม่ข้องเกี่ยวกับการทุจริตคอร์ปชั่น ไม่ว่าโดยทางตรง หรือทางอ้อม
2. ไม่ทำพฤติกรรมใด ที่เป็นการแสดงถึงเจตนาว่าเป็นการทุจริตคอร์ปชั่น ไม่ว่าจะเป็นการให้ หรือ รับสินบน หรือติดสินบน แก่เจ้าหน้าที่ของรัฐและเอกชน หรือผู้มีส่วนได้เสียที่เกี่ยวข้องกับบริษัทฯ เพื่อให้ได้มาซึ่งผลประโยชน์ในทางมิชอบ
3. ไม่ละเลยหรือเพิกเฉย เมื่อพบเห็นการกระทำที่เข้าข่ายการทุจริตคอร์ปชั่นที่เกี่ยวข้องกับบริษัทฯ โดยถือเป็นหน้าที่ที่ต้องแจ้งให้ผู้บังคับบัญชาหรือบุคคลที่รับผิดชอบทราบ และให้ความร่วมมือในการตรวจสอบข้อเท็จจริง
4. บริษัทฯ จะให้ความสำคัญและคุ้มครองบุคคลที่ปฏิเสธการทุจริตคอร์ปชั่น หรือแจ้งเบาะแสเรื่องการทุจริตคอร์ปชั่นให้กับบริษัทฯ ตามที่กำหนดไว้ในมาตรการคุ้มครองผู้ร้องเรียน หรือผู้ที่ให้ความร่วมมือในการรายงานการทุจริตคอร์ปชั่น
5. บริษัทฯ ตระหนักถึงความสำคัญในการเผยแพร่ให้ความรู้ และทำความเข้าใจกับบุคคลที่ต้องปฏิบัติหน้าที่ ที่เกี่ยวข้องกับบริษัทฯ หรืออาจเกิดผลกระทบต่อบริษัทฯ ในเรื่องที่ต้องปฏิบัติให้เป็นไปตามนโยบายต่อต้านการทุจริตคอร์ปชั่น
6. บริษัทฯ จัดให้มีกระบวนการตรวจสอบและระบบการควบคุมภายในที่เหมาะสมและมีประสิทธิภาพอย่างสม่ำเสมอ เพื่อป้องกันมิให้มีการทุจริตคอร์ปชั่น

ประกาศ ณ วันที่ 4 มกราคม พ.ศ. 2564


 นายไพโรจน์ ไชยพานงส์
 ผู้ช่วยกรรมการผู้จัดการ





บริษัท ไทยรับเบอร์ แลนด์ แอนด์ แพลนเตชัน จำกัด
 THAI RUBBER LAND AND PLANTATION CO., LTD.
 สำนักงานใหญ่ : 561 หมู่ 10 ต.บ้านดู่ อ.เมือง จ.เชียงใหม่ 57100 โทร (053) 793-456-7, (053) 793-459-61 แฟกซ์ (053) 793-462
 OFFICE 561 MOO 10 BANDOO MUANG CHIANGRAI 57100 TEL: (053) 793-456-7, (053) 793-459-61 FAX: (053) 793-462
 สำนักงานสาขา 1 : 162 หมู่ที่ 12 ตำบลอ่างทอง อำเภอเชียงคำ จังหวัดพะเยา 56110 โทร (054) 882-576 แฟกซ์ (054) 882-576
 Branch 1 : 162 MOO 12 AUG TONG CHAING KHOM PHAYAO 56110 TEL: (054) 882-576 FAX: (054) 882-576
 สำนักงานสาขา 2 : 99 หมู่ 8 ตำบลอำเภอนาไทย อำเภอเวียงสา จังหวัดน่าน 55110
 Branch 2 : 99 MOO 8 AI NA LAI WIANG SA MUANG NAN 55110

นโยบายป้องกันและแก้ไขปัญหาการล้งละเมิดหรือคุกคามทางเพศในการทำงาน

บริษัท ไทยรับเบอร์ แลนด์ แอนด์ แพลนเตชัน จำกัด มีความห่วงใยต่อชีวิตและสุขภาพพนักงานทุกคน ดังนั้น จึงเห็นสมควรให้มีแนวปฏิบัติเพื่อป้องกันและแก้ไขปัญหาการล้งละเมิดหรือคุกคามทางเพศในการทำงาน จัดทำขึ้นตาม มาตรา 16 แห่งพระราชบัญญัติคุ้มครองแรงงานพ.ศ. 2541 และที่แก้ไขเพิ่มเติม “ห้ามมิให้นายจ้างหรือหัวหน้างาน ผู้ควบคุมงานหรือผู้ตรวจงาน กระทำการล้งละเมิด คุกคาม หรือก่อความเดือดร้อนรำคาญทางเพศต่อลูกจ้าง” โดยมีวัตถุประสงค์เพื่อให้บุคลากรในหน่วยงานทุกคนไม่ว่าอยู่ในสถานะใด ได้รับการปฏิบัติด้วยความเคารพในศักดิ์ศรี และปราศจากการถูกล้งละเมิดหรือคุกคามทางเพศในการทำงาน ทุกคนต้องรับผิดชอบในการกระทำและปฏิบัติตามแนวปฏิบัตินี้

1. บุคลากรของหน่วยงานควรให้เกียรติเพื่อนร่วมงาน ผู้บังคับบัญชา และผู้ใต้บังคับบัญชา
2. บุคลากรของหน่วยงานควรลดความเสี่ยงจากปัญหาการล้งละเมิดหรือคุกคามทางเพศ
3. บุคลากรของหน่วยงานควรช่วยสอดส่องและรายงานพฤติกรรมกการล้งละเมิดหรือคุกคามทางเพศที่เกิดขึ้นในหน่วยงานต่อบุคคลหรือหน่วยงานที่เกี่ยวข้อง
4. ผู้บังคับบัญชาทุกระดับควรทำตัวเป็นแบบอย่างที่ดี และมีหน้าที่โดยตรงในการป้องกันปัญหาการล้งละเมิดหรือคุกคามทางเพศในการทำงาน
5. ในกรณีของผู้บังคับบัญชาเรียกผู้ใต้บังคับบัญชาปฏิบัติงานในห้อง โดยเฉพาะนอกเวลาทำงาน หรือไปปฏิบัติงานนอกสถานที่สองต่อสอง ให้แจ้งผู้บังคับบัญชาระดับต้นรับทราบก่อนทุกครั้ง
6. บุคลากรควรมีจิตสำนึกรักศักดิ์ศรี ภาคภูมิใจในผลการทำงานของตนเอง เห็นคุณค่าการทำงานของตนเองมากกว่าที่จะก้าวหน้าโดยวิธีอื่นหรือพฤติกรรมที่ไม่พึงปฏิบัติ
7. การกระทำเกี่ยวกับเรื่องเพศซึ่งผู้ถูกกระทำไม่ต้องการ และมีความรู้สึกเดือดร้อนรำคาญ อึดอัด อับอาย ถูกคุกคามเหยียดหยาม ถือว่าเข้าข่ายการล้งละเมิดหรือคุกคามทางเพศ ทั้งการกระทำทางสายตา การกระทำด้วยวาจา และการกระทำทางกาย

ประกาศ ณ วันที่ 25 ตุลาคม พ.ศ. 2567

(นายไตรวิทย์ ไชยนาพงค์)



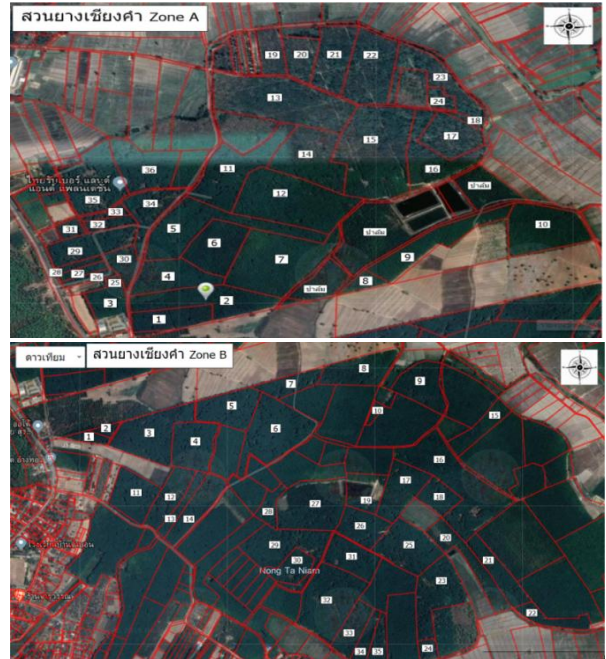
ทรัพยากรป่าไม้ที่อยู่ภายในขอบเขตการจัดการ

สวนยางพาราเชียงใหม่

ตั้งอยู่ที่ หมู่ที่ 12 ตำบลอ่างทอง อำเภอเชียงใหม่ จังหวัดพะเยา มีเนื้อที่ปลูกยางพาราและเนื้อที่ดูแลจัดการรวม 1,071 ไร่ แปลงสวนยางพาราเชียงใหม่ แบ่งออกเป็น 2 โซน คือ โซน A เนื้อที่ 559 ไร่ และโซน B เนื้อที่ 512 ไร่

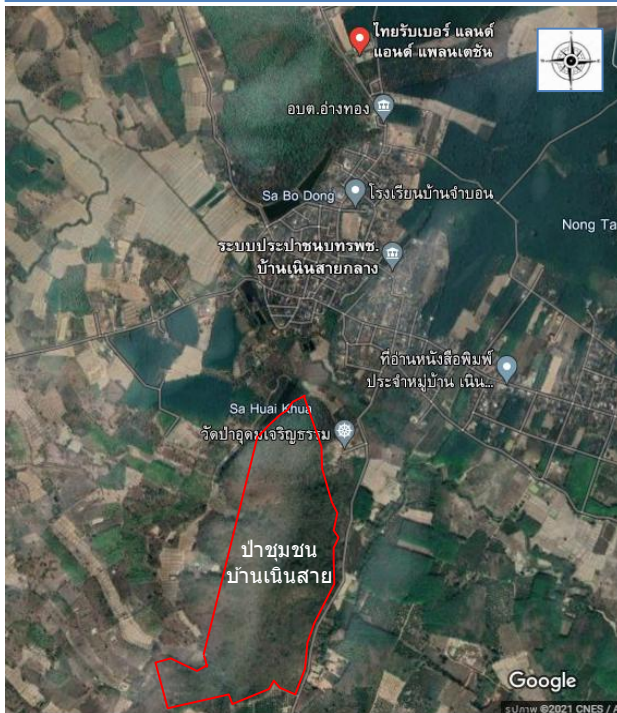
แปลงสวนยางพาราเชียงใหม่ ปลูกปี 2551-2553 ชนิดพันธุ์ยางที่ปลูกเป็นยางพันธุ์ดีที่ให้ผลผลิตสูง คือสถาบันวิจัยยาง 251, PB311 เปิดกรีดยางครั้งแรกในปี 2557 ปัจจุบันสวนยางพารามีอายุระหว่าง 16-18 ปี

สวนยางพาราเชียงใหม่ จังหวัดพะเยา ได้รับการรับรองมาตรฐานการจัดการสวนป่าอย่างยั่งยืนในธุรกิจสวนยางพาราประเภท FSC-FM/COC ตั้งแต่วันที่ 17 พฤศจิกายน 2564 และจะสิ้นสุดการรับรองในวันที่ 16 พฤศจิกายน 2569



พื้นที่เขตอนุรักษ์ ป่าชุมชนบ้านเนินสายกลาง

แผนที่ออร์โธรีซิเชิงเลขแสดงขอบเขตป่าชุมชนบ้านเนินสายกลาง
เนื้อที่ 282 ไร่ 0 งาน 00 ตารางวา
ขอบเขตป่าชุมชนบ้านเนินสายกลาง



พื้นที่เขตอนุรักษ์ : ป่าชุมชนบ้านเนินสายกลาง เนื้อที่ 282 ไร่ ตั้งอยู่ที่ หมู่ 11 ตำบลอ่างทอง อำเภอเชียงใหม่ จังหวัดพะเยา ได้รับอนุมัติโครงการป่าชุมชนจากกรมป่าไม้ เมื่อวันที่ 6 กรกฎาคม 2543 ได้รับการอนุมัติต่ออายุโครงการจากกรมป่าไม้ มีกำหนดระยะเวลาดำเนินการ 10 ปี นับตั้งแต่วันที่กรมป่าไม้อนุมัติ เมื่อวันที่ 20 มิถุนายน 2562

ป่าชุมชนบ้านเนินสายกลาง มีสภาพพื้นที่โดยรวมเป็นป่าเบญจพรรณสลับกับป่าเต็ง-รัง ลักษณะพรรณไม้มีขนาดและอายุแตกต่างกัน ทั้งไม้ใหญ่ ไม้หนุม ไม้พื้นล่าง กระจายอยู่ทั่วพื้นที่ป่า มีความหนาแน่นของเรือนยอดตั้งแต่ 70 เปอร์เซ็นต์ขึ้นไป

ป่าชุมชนบ้านเนินสายกลาง ตั้งอยู่ใกล้บริเวณที่ชุมชนท้องถิ่นอาศัยอยู่ และอยู่ห่างจากแปลงสวนยางพาราเชียงใหม่ ประมาณ 5 กิโลเมตร สภาพป่าทั่วไปเป็นป่าเบญจพรรณและป่าเต็งรัง มีพรรณไม้ที่มีขนาดและอายุแตกต่างกัน ทั้งไม้ใหญ่ ไม้หนุม และไม้พื้นล่าง กระจายอยู่ทั่วพื้นที่ป่าชุมชนบ้านเนินสายกลาง พรรณไม้มีความหนาแน่นของเรือนยอดตั้งแต่ 70 เปอร์เซ็นต์ขึ้นไป

ระบบนิเวศมีกระบวนการทดแทนและฟื้นตัวได้ง่าย ในป่าชุมชนฯ มีอาหารและของป่าบางชนิดชาวบ้านใช้พื้นที่ป่าชุมชนเป็นแหล่งอาหาร/แหล่งไม้ใช้สอย และจากการเดินสำรวจพบว่า ไม่มีพื้นที่แหล่งน้ำและไม่มีแม่น้ำ/ลำธารไหลผ่าน

สภาพทั่วไปและข้อมูลพื้นฐานของตำบลอ่างทอง อำเภอเชียงคำ จังหวัดพะเยา

ตำบลอ่างทอง ตั้งอยู่ที่ หมู่ที่ 12 ตำบลอ่างทอง อำเภอเชียงคำ จังหวัดพะเยา ห่างจากอำเภอเชียงคำ ประมาณ 12 กิโลเมตร ห่างจากจังหวัดพะเยาประมาณ 74 กิโลเมตร โดยทางรถยนต์ ประชากรที่อาศัยอยู่ในหมู่บ้านในตำบลอ่างทอง มีความเป็นอยู่ที่อุดมสมบูรณ์ ส่วนใหญ่เป็นคนพื้นเมืองล้านนา ประกอบอาชีพเกษตรกรรม มีเรือสวนไร่นา สวนลำไย สวนยางพารา

อาณาเขต ทิศเหนือ ติดต่อกับ ตำบลสบทบ ตำบลเชียงแวง จังหวัดพะเยา ทิศตะวันออก ติดต่อกับตำบลสบทบ ตำบลเชียงแวง อำเภอภูซาง/ตำบลเชียงบาน อำเภอเชียงคำ จังหวัดพะเยา ทิศใต้ ติดต่อกับ ตำบลน้ำแวน อำเภอเชียงคำ/ตำบลทุ่งรวงทอง อำเภอจุน จังหวัดพะเยา ทิศตะวันตก ติดต่อกับ ตำบลหงษ์หิน ตำบลทุ่งรวงทอง อำเภอจุน จังหวัดพะเยา

ตำบลอ่างทอง มีพื้นที่โดยประมาณ 58 ตารางกิโลเมตร หรือประมาณ 55,395 ไร่ จำแนกเป็น พื้นที่ราบ 51,285 ไร่ ร้อยละ 92.85, ภูเขา 2,620 ไร่ ร้อยละ 4.73, พื้นน้ำ 1,036 ไร่ ร้อยละ 1.87 อื่น ๆ 453 ไร่ ร้อยละ 0.82 มีจำนวนหมู่บ้านรวม 13 หมู่บ้าน

ภูมิประเทศ : เป็นที่ราบสูง ทางด้านทิศตะวันออกมีเทือกเขาเป็นแนวยาว มีความลาดเอียง พื้นที่บริเวณทิศตะวันตก มีแหล่งน้ำที่ใช้ในการเกษตร ได้แก่ หนองร่องโอสถ หนองร่องแช่ หนองอ่าง แม่น้ำอิง

การศึกษา : มีสถานศึกษารวม 5 แห่ง ได้แก่ ศูนย์การศึกษานอกโรงเรียนตำบลอ่างทอง ตั้งอยู่ที่ทำการองค์การบริหารส่วนตำบลอ่างทอง โรงเรียนบ้านหนองบัวเงิน โรงเรียนบ้านสันปูเลย โรงเรียนบ้านปางมดแดง และ โรงเรียนบ้านจำบอน

การศาสนา : มีวัด 1 แห่ง สำนักสงฆ์ 10 แห่ง และโบสถ์(คริสต์) 1 แห่ง

การสาธารณสุข : มีสถานีอนามัยบ้านจำบอน, สถานีอนามัยบ้านสันปูเลย, สถานีอนามัยบ้านปางมดแดง และโรงพยาบาลส่งเสริมสุขภาพตำบลบ้านจำบอน

ความปลอดภัยในชีวิตและทรัพย์สิน : มีที่พักรักษาตัว 2 แห่ง และศูนย์ป้องกันและบรรเทาสาธารณภัย องค์การบริหารส่วนตำบลอ่างทอง

การสื่อสาร/โทรคมนาคม : มีทำการไปรษณีย์ (ย่อย) 1 แห่ง ตั้งอยู่หมู่ที่ 12 บ้านจำบอน

การใช้ไฟฟ้า : มีหมู่บ้านที่มีไฟฟ้าครบ 13 หมู่บ้าน

แหล่งน้ำธรรมชาติ : แม่น้ำอิง และแหล่งน้ำ 35 แห่ง (หนอง อ่าง บึง สระน้ำ ฯลฯ)

ป่าชุมชน : มีป่าชุมชนรวม 11 แห่ง เนื้อที่ประมาณ 3,500 ไร่

แหล่งข้อมูล : องค์การบริหารส่วนตำบลอ่างทอง

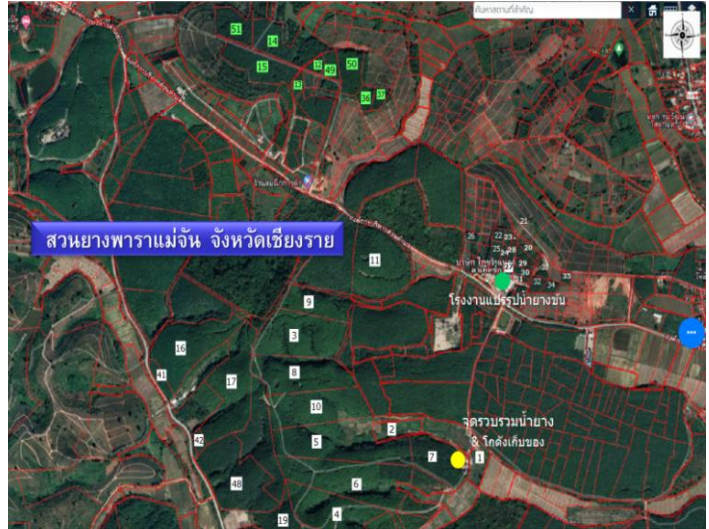


สวนยางพาราแม่จัน

ตั้งอยู่ที่ หมู่ที่ 7 ตำบลจอมสวรรค์ อำเภอแม่จัน จังหวัดเชียงราย มีเนื้อที่ปลูกยางพาราและเนื้อที่ดูแลจัดการ รวม 820 ไร่

สวนยางพาราแม่จัน ปลูกปี 2550-2553 ชนิดพันธุ์ยางที่ปลูกเป็นยางพันธุ์ดีที่ให้ผลผลิตสูง ได้แก่ สก้านวิจัยยาง 251 และ PB 311 เปิดกรีดยางครั้งแรกในปี 2557 ปัจจุบันสวนยางพารามีอายุ 16-19 ปี

สวนยางพาราแม่จัน จังหวัดเชียงราย ได้รับการรับรองมาตรฐานการจัดการสวนปาล์มอย่างยั่งยืน ในธุรกิจสวนยางพารา ประเภท FSC-FM/COC ตั้งแต่วันที่ 15 พฤษภาคม 2567 และจะสิ้นสุดการรับรองในวันที่ 16 พฤศจิกายน 2569



สภาพทั่วไปและข้อมูลพื้นฐานของตำบลจอมสวรรค์ อำเภอแม่จัน จังหวัดเชียงราย

ตำบลจอมสวรรค์ ตั้งอยู่ที่ หมู่ที่ 7 ตำบลจอมสวรรค์ อำเภอแม่จัน จังหวัดเชียงราย อยู่ห่างจากตัวอำเภอแม่จัน ประมาณ 7 กิโลเมตร ห่างจากตัวเมืองเชียงรายประมาณ 59 กิโลเมตร ตามเส้นทางถนนพหลโยธินไปอำเภอแม่จัน มีพื้นที่ทั้งหมด 28.8 ตารางกิโลเมตร หรือประมาณ 18,000 ไร่ ลักษณะภูมิประเทศ เป็นที่ราบลุ่มระหว่างภูเขา มีแม่น้ำคำและแม่น้ำจันไหลผ่าน มีจำนวนหมู่บ้านรวม 10 หมู่บ้าน

อาณาเขต : ทิศเหนือ ติดต่อกับเทศบาลตำบลจันจว้า เทศบาลตำบลสายน้ำคำ, ทิศตะวันออก ติดต่อกับตำบลท่าข้าวเปลือก องค์การบริหารส่วนตำบลสันทราย, ทิศตะวันตก ติดต่อกับตำบลศรีคำ, ทิศใต้ ติดกับเทศบาลตำบลสันทราย

สภาพเศรษฐกิจ : โดยรวมอยู่ในเกณฑ์ดี ประชากรส่วนใหญ่ประกอบอาชีพเกษตรกรรม อาชีพค้าขาย อาชีพรับจ้างทั่วไป มีการหมุนเวียนการเงินการคลังอยู่ในระดับปานกลาง

สภาพทางสังคม : การศึกษา มีโรงเรียนประถมศึกษา 2 แห่ง ได้แก่ โรงเรียนอนุบาลจอมสวรรค์ (บ้านบ่อก้าง) และโรงเรียนบ้านขี้เหล็กดอยดินแดง ศูนย์พัฒนาเด็กเล็ก จำนวน 1 แห่ง คือ ศูนย์พัฒนาเด็กเล็กองค์การบริหารส่วนตำบลจอมสวรรค์

สถาบันและองค์กรทางศาสนา : มีวัด/สำนักสงฆ์ 6 แห่ง คือ วัดบ่อก้าง วัดบ้านขี้เหล็ก วัดพระธาตุดจอมสวรรค์ วัดบ้าน



น้ำส้มตั้งแม่น้ำคำ จ.เชียงราย ไหลเวียนบ้านเรือน 70 หลัง



แม่สรวย วัดบ้านหัวรินคำ และวัดบ้านสันโค้งงาม

การสาธารณสุข : มีโรงพยาบาลส่งเสริมสุขภาพในเขตพื้นที่ตำบลจอมสวรรค์ 1 แห่ง คือ โรงพยาบาลส่งเสริมสุขภาพตำบลจอมสวรรค์

การไฟฟ้า : หมู่บ้านที่ไฟฟ้าเข้าถึง มี 10 หมู่บ้าน

แหล่งน้ำธรรมชาติ : แม่น้ำจัน และแม่น้ำคำ, หนองน้ำ 13 แห่ง, ฝาย 13 แห่ง, สระเก็บน้ำ 2 แห่ง, ประปาหมู่บ้าน 12 แห่ง

แหล่งข้อมูล : องค์การบริหารส่วนตำบลจอมสวรรค์



แผนการดำเนินงานด้านเศรษฐกิจ ปี 2569

เป้าหมายผลผลิตน้ำยางพาราและยางก้อนถ้วย

บริษัท ฯ ดำเนินการปลูกยางพาราพันธุ์ดีที่ให้ผลผลิตสูง และมีการดูแลบำรุงรักษาสวนยางตามระบบวนวัฒน์และหลักวิชาการ เพื่อให้ได้ผลผลิตที่มีคุณภาพและได้ปริมาณตามเป้าหมาย

การประมาณการผลผลิตยาง (น้ำยางสด และยางก้อนถ้วย) ในปี 2569 คำนวณมาจากตัวแปร คือ จำนวนต้นยางที่กรีตทั้งหมด, จำนวนวันกรีตทั้งปี และ GTT (Gram/Tree/Tapping : GTT)

GTT คือ น้ำหนักยางแห้ง(หน่วยเป็นกรัม)ที่ได้รับ จากการกรีตต้นยางพารา 1 ต้น, 1 ครั้งกรีต ซึ่ง GTT ที่นำไปใช้ในการประมาณการผลผลิตยาง ได้มาจากการคำนวณหาค่าเฉลี่ย GTT ย้อนหลัง 5 ปี

เป้าหมายผลผลิตยางปี 2569 (น้ำยางและยางก้อนถ้วย)

หน่วย : กิโลกรัม

เดือน	สวนยางพาราเชิงคำ	สวนยางพาราแม่จัน
	จ.พะเยา	จ.เชียงราย
มกราคม	35,252	26,995
พฤษภาคม	16,140	12,277
มิถุนายน	24,614	18,415
กรกฎาคม	27,349	20,462
สิงหาคม	24,614	18,415
กันยายน	38,288	28,646
ตุลาคม	41,023	30,692
พฤศจิกายน	38,288	28,64
ธันวาคม	35,553	26,600
รวม	281,391	211,148

การจัดการผลผลิตน้ำยางพารา

การเก็บเกี่ยวผลผลิต (การกรีตยาง)

- บริษัท ฯ ทำบันทึกข้อตกลงรับเหมากรีตยางตามฤดูกาลกับผู้รับเหมากรีตยาง
- จัดทำทะเบียนผู้รับเหมากรีตยางประจำปี
- ผู้รับเหมากรีตยางตามข้อบล็อคสวนยางที่ได้รับมอบหมาย
- ใช้ระบบการกรีต 1 ใน 3 ของลำต้น กรีตวันเว้นวัน โดยมีข้อปฏิบัติดังนี้

1) กรีตยางจากซ้ายบนมาขวาล่าง ให้มีความลาดเอียงของหน้ากรีตประมาณ 35 องศา ก่อนเปิดกรีตจะต้องทำรอยขีด หน้าหลัง เพื่อไม่ให้หน้ากรีตล้าไปด้านหนึ่งด้านใด และนำลวดรับถ้วยยางมาผูกไว้ต่ำจากหน้ากรีตประมาณ 6-8 นิ้ว ในร่องรอยขีดด้านหน้าต่ำกว่าหน้ากรีตประมาณ 4 นิ้ว และให้ปักลื่นยางเพื่อรับน้ำยางลงจอกรับน้ำยาง

2) การกรีตยางแต่ละครั้งต้องสูญเสียเปลือกน้อยที่สุดไม่เกินครั้งละ 2-3 มิลลิเมตร ในหนึ่งเดือนสูญเสียเปลือกไม่เกิน 3 ซม.



3) กรีดยางทุกวันที่ยางไม่ตกระหว่างเวลา 02.00-03.00 น. เริ่มเก็บน้ำยาง 06.00-08.00 น. วันไหนกรีดยางไม่ได้ให้แจ้งหัวหน้าแปลงทราบ และหลังจากการเก็บน้ำยางแต่ละครั้ง ให้คว่ำถ้วยไว้ที่ลวดรับน้ำยาง เพื่อป้องกันกรดในอากาศหรือกรดที่มาจากน้ำฝนไปตกค้างอยู่ในถ้วยยาง ซึ่งจะทำให้ถ้วยยางสกปรกทำให้น้ำยางที่กรีดวันต่อไปแข็งตัวในถ้วยได้

- 4) ไม่กรีดยางในวันที่ฝนตกจนหน้ากรีดเปียกชื้น
- 5) เศษยางทุกประเภทเป็นผลผลิตที่เกิดขึ้นให้รวบรวมส่งบริษัทฯ
- 6) ผู้รับเหมากรีดยางต้องทายาป้องกันเชื้อราผสมดิน ในหน้ากรีดที่ผ่านมาแล้วทุกเดือน
- 7) อุปกรณ์ที่ใช้ในการกรีดยางอันได้แก่ มีดกรีดยาง อุปกรณ์ให้แสงสว่างในเวลากลางคืน ถึงเก็บรวบรวมน้ำยางสด เป็นอุปกรณ์ที่ผู้รับเหมากรีดกรีดยางต้องดูแลบำรุงรักษาด้วยตนเอง

การรวบรวมน้ำยางพาราและการบรรจุลงถัง

- ผู้รับเหมากรีดยางรวบรวมน้ำยางจากบล็อกที่กรีด บรรจุลงถังขนาด 50 ลิตร และขนย้ายมาที่ลานชั่งน้ำหนักน้ำยาง
- หัวหน้าแปลงหรือผู้ช่วยหัวหน้าแปลง ดำเนินการชั่งน้ำหนักน้ำยาง สุ่มตัวอย่างน้ำยางเพื่อไปตรวจวัดหาค่าน้ำหนักยางแห้ง และบรรจุน้ำยางลงในถังขนาด 200 ลิตร
- บันทึกน้ำหนักน้ำยางที่ได้รับจากผู้รับเหมาแต่ละรายลงในแบบรายงานน้ำหนักน้ำยางสด พร้อมแนบสลิปที่ได้มาจากเครื่องชั่งน้ำหนัก ที่มีข้อมูลน้ำหนักน้ำยาง วัน เวลาที่ชั่ง และส่งไปที่สำนักงานเชียงราย

การขนส่งน้ำยางพาราไปยังโรงงาน

- การส่งมอบถังน้ำยางแต่ละล็อตจะต้องระบุรายละเอียดสินค้าในใบนำส่งสินค้า
- นำถังน้ำยางขึ้นรถขนส่งตามรายการที่กำหนดไว้
- เจ้าหน้าที่บัญชีออกเอกสาร ใบส่งสินค้า พร้อมถังน้ำยางให้กับลูกค้า
- ลูกค้าตรวจสอบสินค้าพร้อมจัดส่งใบรับสินค้าคืนให้กับบริษัท
- เจ้าหน้าที่บัญชีออกเอกสาร ใบแจ้งหนี้/ใบเสร็จรับเงิน และส่งให้ลูกค้าชำระเงิน

การดูแลบำรุงรักษาสวนยางพารา

การกำจัดวัชพืช

บริษัท ฯ กำหนดให้แปลงสวนยางพาราเชิงซ้อน และแปลงสวนยางพาราแม่จัน มีการกำจัดวัชพืชปีละ 2 ครั้ง ครั้งที่ 1 ในช่วงระหว่างเดือน พฤษภาคม-มิถุนายน และครั้งที่ 2 ในช่วงระหว่างเดือนกันยายน-ตุลาคม ด้วยการใช้มีด จอบ เสียม หรือเครื่องตัดหญ้าแบบตัดป่าพร้อมใบมีดเหล็ก โดยไม่มีการใช้สารเคมีในการกำจัดวัชพืช ทั้งนี้เพื่อเป็นไปตามวัตถุประสงค์ด้านสิ่งแวดล้อม คือ หลีกเลี่ยงการใช้สารเคมีซึ่งเป็นพิษกับสิ่งแวดล้อม



ผู้รับเหมากำจัดวัชพืช กำจัดวัชพืชรอบโคนต้นยางพารา ในแถวและระหว่างแถวต้นยางพารา โดยใช้มีด จอบ เสียม หรือเครื่องตัดหญ้าแบบตัดป่าพร้อมใบมีดเหล็ก เสร็จแล้วนำเศษวัชพืชมาสมโคนต้นยาง เพื่อช่วยลดการคายน้ำบริเวณโคนต้นยางพาราเพิ่มอินทรีย์วัตถุในดิน และช่วยปรับปรุงโครงสร้างดิน

ในการปฏิบัติงานผู้รับเหมากำจัดวัชพืชต้องสวมใส่ชุดและอุปกรณ์ป้องกันอันตราย เพื่อป้องกันอุบัติเหตุที่อาจเกิดขึ้นในช่วงระหว่างปฏิบัติงาน โดยมีหัวหน้าแปลงทำหน้าที่ติดตามและบันทึกข้อมูลการสวมใส่ชุดและอุปกรณ์ป้องกันอันตรายขณะปฏิบัติงาน

การใส่ปุ๋ย

บริษัท ฯ กำหนดให้แปลงสวนยางพาราเชิงค้ำ และแปลงสวนยางพาราแม่จัน มีการใส่ปุ๋ยบำรุงปีละ 2 ครั้ง ครั้งที่ 1 ในช่วงระหว่างเดือนพฤษภาคม-มิถุนายน และครั้งที่ 2 ในช่วงระหว่างเดือนกันยายน-ตุลาคม โดยก่อนใส่ปุ๋ยต้องดำเนินการกำจัดวัชพืชก่อนทุกครั้ง



แปลงสวนยางพาราเชิงค้ำ กำหนดให้ใส่ปุ๋ยเคมีตามสูตรเฉพาะตามที่ปรึกษาบริษัท ฯ กำหนด ครั้งละ 500 กรัมต่อต้น ส่วนแปลงสวนยางพาราแม่จัน กำหนดให้ใส่ปุ๋ยอินทรีย์ครั้งละ 3-5 กิโลกรัม/ต้น

แปลงสวนยางพาราเชิงค้ำ : มีสภาพดินเป็นดินร่วนปนทราย และปริมาณความชื้นในดินต่ำ ที่ปรึกษาบริษัท ฯ ได้สุ่มตัวอย่างดินและส่งไปตรวจวิเคราะห์ที่ บริษัท หอปฏิบัติการกลาง(ประเทศไทย) จำกัด หลังจากนั้นนำผลการตรวจมาศึกษาวิเคราะห์พร้อมกับสังเกตสุขภาพของลำต้นและใบยางพารา แล้วจึงกำหนดสูตรปุ๋ยเคมีเป็นสูตรเฉพาะเพื่อนำไปใช้บำรุงต้นยางพาราในแปลงสวนยางพาราเชิงค้ำ โดยสั่งซื้อแม่ปุ๋ยเคมีมาผสมใช้เองตามสูตรที่กำหนด

แปลงสวนยางพาราแม่จัน จังหวัดเชียงราย : ได้รับการรับรองมาตรฐานเกษตรอินทรีย์ USDA-NOP (United States Department of Agriculture - National Organic Program) ตั้งแต่เดือนกันยายน 2566 และมาตรฐานเกษตรอินทรีย์ IFOAM ((International Federation of Organic Agriculture Movements) ตั้งแต่เดือนพฤศจิกายน 2566 ผลิตภัณฑ์อินทรีย์ที่ได้รับการรับรอง คือ Rubber Tree และ Rubber Latex

แปลงสวนยางพาราแม่จัน ใช้ปุ๋ยอินทรีย์บำรุงต้นยางทั้งแปลงเพื่อให้เป็นไปตามมาตรฐานเกษตรอินทรีย์ โดยไม่มีการใช้ปุ๋ยเคมีและสารเคมีทุกชนิด ที่ปรึกษาบริษัท ฯ กำหนดให้ใส่ปุ๋ยอินทรีย์ช่วงระหว่างเดือนกรกฎาคม-สิงหาคม ในปริมาณ 3-5 กิโลกรัม/ต้น

การตรวจสวนยางพารา

หัวหน้าแปลงสวนยางพาราเชิงค้ำ จังหวัดพะเยา และหัวหน้าสวนยางพาราแม่จัน จังหวัดเชียงราย ทำหน้าที่สุ่มตรวจติดตามบล็อกรีดยางของผู้รับเหมากรีดยาง เดือนละครั้งตลอดช่วงฤดูกาลกรีดยาง และบันทึกข้อมูลผลการตรวจติดตามลงในแบบบันทึกการตรวจสวนยางพารา

ในแบบบันทึกการตรวจสวนยางพารา มีข้อมูลที่หัวหน้าแปลงจะต้องตรวจติดตามและบันทึกข้อมูล ประกอบด้วย ขนาดแผลที่รอยกรีด ความชื้นของรอยกรีด/องศาที่กรีด ความสิ้นเปลืองของการใช้เปลือกยางต่อเดือน การทำนายยางพารา การดูแลอุปกรณ์ ถ้วย/ลวดที่ใช้วางถ้วย/ลิ้นรองรับน้ำยางพารา มีดกรีดยาง ถังที่ใช้เก็บรวบรวมน้ำยางพารา สภาพถนน และความสะอาดภายในแปลง การปราบวัชพืชในแปลงสวนยางพารา/การใส่ปุ๋ยบำรุงต้นยางพารา ในช่วงต้นฝนและปลายฝน



การตรวจสวนยางพารา มีเรื่องที่สำคัญที่ต้องตรวจติดตามอย่างสม่ำเสมอ คือ เรื่องการกรีดยาง ซึ่งผู้รับเหมากรีดยางต้องปฏิบัติตามข้อตกลงที่ทำไว้กับบริษัท ฯ อย่างเคร่งครัด เป็นไปตามระบบวนวิธณ์ในเรื่องของการกรีดยางที่ถูกวิธี เพื่อป้องกันไม่ให้เกิดผลเสียต่อต้นยางพารา เช่น ต้นยางให้น้ำยางลดลง ต้นยางจะชะงักการเจริญเติบโต ต้นยางแสดงอาการเปลือกแห้ง เปลือกจะหมดเร็วและเปลือกงอกใหม่หนาไม่พอที่จะกรีดซ้ำได้ ในกรณีที่ตรวจพบว่าเป็นปัญหา เช่น มีผู้รับเหมากรีดยางบางรายกรีดลึกถึงชั้นเนื้อไม้ ทำให้เกิดบาดแผลที่รอยกรีด ส่งผลให้เปลือกที่งอกใหม่ขรุขระไม่สามารถกรีดซ้ำในรอบกรีดต่อไปได้ ปัญหาดังกล่าวนี้แก้ไขโดยการจัดฝึกอบรมกรีดยาง เพื่อพัฒนาฝีมือและเพิ่มทักษะการกรีดยางให้กับผู้รับเหมากรีดยางรายที่เป็นปัญหา

การปรับปรุงถนน

การปรับปรุงถนนภายในแปลงสวนยางพารา และถนนที่ใช้ร่วมกันกับชาวบ้านที่อยู่ข้างเคียง โดยปกติจะดำเนินการในช่วงฤดูปิดกรีดยางในช่วงระหว่างเดือนกุมภาพันธ์ ถึงเดือนเมษายน และดำเนินการปรับปรุงซ่อมแซมทันทีถ้าหากถนนเกิดชำรุดเสียหาย



หัวหน้าแปลงสวนยางพารา เป็นผู้ควบคุมดำเนินการปรับปรุงซ่อมแซมถนนภายในแปลงสวนยางพารา และถนนที่ใช้ร่วมกันกับชาวบ้านที่อยู่ข้างเคียง ให้อยู่ในสภาพที่พร้อมใช้งาน เพื่อให้พนักงาน คนงาน ผู้รับเหมากรีดยาง และผู้รับเหมางาน สามารถนำยานพาหนะเข้าไปปฏิบัติงานภายในแปลงสวนยางได้ โดยไม่เกิดปัญหาและไม่มีอุบัติเหตุเกิดขึ้น

การปรับปรุงถนนที่ชำรุดเสียหาย ดำเนินการด้วยการสั่งซื้อหินคลุกมาถมและใช้รถแทรกเตอร์เกลี่ยให้เรียบ ผู้ปฏิบัติงานต้องสวมใส่ชุดและอุปกรณ์ป้องกันอันตรายในขณะที่ปฏิบัติงาน โดยหัวหน้าแปลงสวนยางเป็นผู้ทำหน้าที่ติดตามและบันทึกข้อมูลการสวมใส่ชุดและอุปกรณ์ป้องกันอันตราย

การป้องกันไฟ

การป้องกันไฟไหม้สวนยางพารา ที่อาจจะเกิดจากการประมาทเส้นล่อ หรือเกิดจากไฟที่ลุกลามมาจากบริเวณที่ข้างเคียงที่อยู่ติดกับแปลงสวนยางพารา ซึ่งมีโอกาสที่จะเกิดขึ้นในช่วงที่มีความแห้งแล้งในช่วงระหว่างเดือนกุมภาพันธ์-เมษายน ของทุก ๆ ปี ดำเนินการโดยการไถ หรือขุดถากวัชพืชและเศษซากพืชออกเป็นแนวความกว้าง ไม่ต่ำกว่า 3 เมตร รอบบริเวณสวนยางพารา เพื่อป้องกันไฟที่อาจจะลุกลามมาจากบริเวณที่ข้างเคียงที่อยู่ติดกับแปลงสวนยางพารา และกำจัดวัชพืชในบริเวณแถวของต้นยางพาราออกให้หมดข้างละ 1 เมตร เพื่อเป็นการป้องกันไฟไหม้ที่อาจจะเกิดภายในสวนยางพารา

หัวหน้าแปลงสวนยาง เชียงคำ จังหวัดพะเยา และหัวหน้าแปลงสวนยางแม่จัน จังหวัดเชียงราย ทำหน้าที่ควบคุมการดำเนินการกำจัดวัชพืชเพื่อลดปริมาณเชื้อเพลิงและจัดทำแนวป้องกันไฟ ในบริเวณพื้นที่เสี่ยงต่อการเกิดไฟไหม้สวนยาง ในช่วงระหว่างเดือนกุมภาพันธ์ - มีนาคม โดยการว่าจ้างให้ผู้รับเหมาเป็นผู้ดำเนินการ พร้อมทั้งจัดทำแผนป้องกันไฟไหม้สวนยางพารา โดยกำหนดให้มียามตรวจตราป้องกันไฟแปลงละ 2 คน ทำหน้าที่ตรวจตราและเฝ้าระวังไฟช่วงฤดูแล้งระหว่างเดือนกุมภาพันธ์ - เมษายน



การพัฒนาบุคคลากร

ปี 2569 บริษัท ฯ มีเป้าหมายในการพัฒนาบุคลากร โดยการจัดฝึกอบรมให้กับพนักงาน ลูกจ้าง คนงาน และผู้รับเหมา ในหัวข้อเรื่องที่มีความจำเป็นและเกี่ยวข้องกับงานที่ได้รับผิดชอบ ให้ครอบคลุมหัวข้อตามข้อกำหนดของ FSC FM เพื่อเพิ่มพูนความรู้และทักษะในการปฏิบัติงาน ส่งเสริมให้มีการเรียนรู้อย่างต่อเนื่อง มีการแลกเปลี่ยนประสบการณ์การทำงาน มีการปรับทัศนคติต่อการทำงานให้มีความมุ่งมั่นที่กว้างขึ้น สามารถนำความรู้/ประสบการณ์ที่ได้รับจากการฝึกอบรมไปใช้ประโยชน์ ส่งผลให้การปฏิบัติงานเป็นไปอย่างมีประสิทธิภาพและเกิดประสิทธิผล

หลักสูตรฝึกอบรม ปี 2569	เวลาดำเนินการ	ผู้รับผิดชอบ
<ol style="list-style-type: none"> 1. การฝึกอบรมเชิงปฏิบัติการการควบคุมไฟฟ้า 2. การเพิ่มสมรรถนะและประสิทธิภาพในการปฏิบัติงาน 3. การใช้เครื่องมือและอุปกรณ์ป้องกันอันตรายส่วนบุคคล 4. การปฐมพยาบาลเบื้องต้น 5. การดูแลบำรุงรักษาสวนยาง 6. พัฒนาฝีมือ/เพิ่มทักษะการกรีดยาง 7. อาชีวอนามัยและความปลอดภัยในการทำงาน 8. มาตรการในการป้องกันและแก้ไขปัญหาการสว่างละเมิดทางเพศและการเลือกปฏิบัติทางเพศ 	ก.พ. – พ.ค. ก.พ. – พ.ค. ก.พ. – พ.ค. ก.พ. – พ.ค. ก.พ. – พ.ค. ก.พ. – พ.ค. มิ.ย. – ธ.ค. ก.พ. – พ.ค.	Forest Manager, หัวหน้าแปลงสวน ยาง, หัวหน้าแผนก บุคคล



การตรวจติดตามการดำเนินงานด้านเศรษฐกิจ ปี 2569

การบริหารจัดการสวนยางพาราอย่างยั่งยืน จำเป็นต้องมีมาตรการ/ระบบ ในการตรวจติดตาม เพื่อรักษาระดับความยั่งยืนทั้งทางด้านเศรษฐกิจ สังคม และสิ่งแวดล้อม ในพื้นที่สวนยางพาราและพื้นที่อนุรักษ์ ให้คงอยู่ในระหว่างการดำเนินกิจกรรมต่างๆ โดยมี Forest Manager เป็นผู้รับผิดชอบในการดำเนินงาน

การตรวจติดตามการดำเนินงานด้านเศรษฐกิจ ดำเนินการโดยการตรวจสอบติดตามผลประกอบการการดำเนินงานในรอบปีที่ผ่านมา นับตั้งแต่ การตรวจติดตามผลผลิตน้ำยางและยางก้อนถ้วย การตรวจสอบการสักขโมยผลผลิตยาง การตรวจเช็คปริมาณความเพิ่มพูนผลผลิตเนื้อไม้ยางพาราเฉลี่ยทุก ๆ 5 ปี การตรวจสอบย้อนกลับและควบคุมการเคลื่อนย้ายของสินค้าน้ำยาง/ยางก้อนถ้วย นับตั้งแต่ขั้นตอนการเก็บเกี่ยวผลผลิตไปจนถึงจุดสุดท้ายที่ส่งผลผลิต

กิจกรรม	การดำเนินงาน	เวลาติดตาม	ผู้รับผิดชอบ
1. การติดตามผลผลิตยาง	1.1 การชั่งน้ำหนัก/บันทึกน้ำหนักน้ำยางพารา/ยางก้อนถ้วย ลงในแบบรายงานน้ำหนักยางสด	ทุกวันที่มีการกรีดยาง	หัวหน้าแปลงสวนยาง /ผู้ช่วยหัวหน้าแปลง
	1.2 การสุ่มตัวอย่างน้ำยาง/ส่งห้องปฏิบัติการ เพื่อตรวจวัดค่าน้ำหนักยางแห้ง/บรรจุน้ำยางลงถัง	ทุกวันที่มีการกรีดยาง	หัวหน้าแปลงสวนยาง /ผู้ช่วยหัวหน้าแปลง
	1.3 การขนส่งถึงน้ำยางไปยังโรงงานแปรรูปน้ำยางชั้น, ถึงน้ำยางแต่ละล็อต ต้องระบุรายละเอียดสินค้าในใบนำส่งสินค้า, เจ้าหน้าที่บัญชีออกใบส่งสินค้า, ลูกค้าตรวจสอบสินค้าพร้อมจัดส่งใบรับสินค้าคืนให้กับบริษัท,เจ้าหน้าที่ บัญชีออกใบแจ้งหนี้/ใบเสร็จรับเงิน/ส่งให้ลูกค้าชำระเงิน	ทุกครั้งที่มีบรรจุน้ำยางครบ 70 ถัง/พร้อมส่งโรงงานฯ (แปลงสวนยางเชียงใหม่) ; ทุกวันที่มีการกรีดยาง (แปลงสวนยางแม่จัน)	หัวหน้าแปลงสวนยาง /ผู้ช่วยหัวหน้าแปลง
2. การดูแลบำรุงรักษาสวนยางพารา	2.1 การกำจัดวัชพืช ด้วยมีด/จอบ/เสียม หรือใช้เครื่องตัดหญ้าแบบตัดป่าพร้อมใบมีดเหล็ก และใส่ปุ๋ยบำรุงต้นยาง	พ.ค.-มิ.ย.;ก.ย.-ต.ค.	หัวหน้าแปลงสวนยาง
	2.2 การตรวจสอบสวนยางพารา เพื่อตรวจดูรอยกรีดยาง, การดูแลอุปกรณ์ที่ใช้งาน สภาพถนนและความสะอาดภายในแปลงสวนยาง	สุ่มตรวจบล็อกรีดยางของผู้รับเหมากรีดยางเดือนละ 1 ครั้ง	หัวหน้าแปลงสวนยาง
	2.3 การปรับปรุง/ซ่อมแซมถนนภายในแปลงสวนยางพารา	ทุกครั้งที่มีการปฏิบัติงานปรับปรุง/ซ่อมแซมถนน	หัวหน้าแปลงสวนยาง
	2.4 การป้องกันไฟไหม้สวนยางพารา	ก.พ.-เม.ย.	หัวหน้าแปลงสวนยาง
3. การพัฒนาบุคลากร	3.1 การจัดฝึกอบรมให้กับพนักงาน ลูกจ้างคนงาน และผู้รับเหมา เพื่อเพิ่มพูนความรู้และทักษะในการปฏิบัติงาน	ก.พ.-พ.ค.	Forest Manager, หัวหน้าแผนกบุคคล
	3.2 ติดตามผลการนำความรู้และทักษะที่ได้รับจากการฝึกอบรมไปใช้ในการปฏิบัติงาน	ทุกปี	Forest Manager, หัวหน้าแผนกบุคคล

แผนการดำเนินงานด้านสังคม ปี 2569

การบริหารจัดการสวนยางพาราอย่างยั่งยืน จำเป็นต้องมีแผนการดำเนินงานด้านสังคม เพื่อใช้เป็นกรอบและแนวทางในการดำเนินกิจกรรมต่าง ๆ ทางด้านสังคม ให้เป็นไปตามข้อกำหนด หลักเกณฑ์ และตัวชี้วัด ตามมาตรฐานของ FSCTM ซึ่งมีเรื่องที่สำคัญที่ต้องปฏิบัติ เช่น การปฏิบัติตามข้อบังคับของกฎหมายในประเทศ ข้อบังคับของท้องถิ่น กฎหมายระหว่างประเทศที่ไทยได้ลงนามไว้ การปฏิบัติตามขนบธรรมเนียมและจารีตประเพณีของชุมชนในท้องถิ่น มีการจ้างงานเป็นไปตามข้อบังคับของกฎหมายที่เกี่ยวข้องและมติการประชุมของ ILO (International Labour Organization) มีการจ้างคนในชุมชนท้องถิ่นมาทำงานในสวนยางพารา มีการจ่ายค่าแรงตามค่าแรงขั้นต่ำที่สำนักงานแรงงานจังหวัดกำหนด ไม่ใช่แรงงานเด็กอายุต่ำกว่า 18 ปี มีการจัดสภาพการทำงานให้มีความปลอดภัย สอดคล้องกับกฎหมายความปลอดภัยประเภทต่าง ๆ รวมทั้งการจัดอุปกรณ์ป้องกันอันตรายส่วนบุคคลให้แก่ผู้ปฏิบัติงาน จัดให้มีการตรวจสภาพความพร้อมใช้งานของ รถแทรกเตอร์ รถฟอร์คลิฟท์ เลื่อยยนต์ และเครื่องตัดหญ้าแบบติดบาพร้อมใบมีดเหล็ก มีการจัดเตรียมกสลงยาพื้นฐานและชุดปฐมพยาบาลเบื้องต้น จัดหาน้ำดื่มสะอาดให้เพียงพอ จัดฝึกอบรมให้ความรู้ในส่วนที่เกี่ยวข้องแก่ พนักงาน คนงาน ลูกจ้างและผู้รับเหมางาน จัดให้มีช่องทางและการจัดการข้อร้องเรียนที่เกิดขึ้น มีการรักษาสิทธิของชุมชนพื้นเมืองดั้งเดิม ไม่กระทบต่อสิทธิ ประเพณีและทรัพยากรของชุมชนพื้นเมืองดั้งเดิม

การดำเนินงานของสวนยางพาราเชิงค้า อำเภอเชียงคำ จังหวัดพะเยา สวนยางพาราแม่จัน อำเภอแม่จัน จังหวัดเชียงราย และพื้นที่อนุรักษ์ (ป่าชุมชนบ้านเนินสายกลาง อาจส่งผลกระทบต่อชุมชนที่อาศัยอยู่บริเวณโดยรอบ ดังนั้น การวิเคราะห์ชุมชนแบบมีส่วนร่วม และการประเมินผลกระทบทางด้านสังคมและเศรษฐกิจ จึงเป็นเครื่องมือที่สำคัญในการเข้าถึงและทราบแนวโน้มของผลกระทบที่อาจจะเกิดขึ้น

การศึกษา/สำรวจ/ตรวจสอบสภาพโครงสร้างและหน้าที่ของชุมชน ทั้งในเชิงของการรวมกลุ่ม การปฏิสัมพันธ์ ความผูกพัน ความขัดแย้ง รวมทั้งความต้องการของชุมชนที่มีต่อการพัฒนาชุมชนทั้งในด้านสังคมและเศรษฐกิจ จึงเป็นกระบวนการที่จะช่วยให้ทราบข้อมูลที่สำคัญและเป็นประโยชน์ สามารถนำไปใช้ในการวางแผนการปฏิบัติงานเพื่อให้เกิดความยั่งยืนทางด้านสังคมและเศรษฐกิจต่อไป

การประเมินผลกระทบต่อสังคมและเศรษฐกิจ

การประเมินผลกระทบต่อสังคมและเศรษฐกิจ ซึ่งอาจเป็นผลเนื่องมาจากการดำเนินกิจกรรมของแปลงสวนยาง เชียงคำ จังหวัดพะเยา แปลงสวนยางแม่จัน จังหวัดเชียงราย และป่าชุมชนบ้านเนินสายกลาง อำเภอเชียงคำ จังหวัดพะเยา มีวัตถุประสงค์ เพื่อให้ทราบถึงผลกระทบต่อสังคมและเศรษฐกิจที่อาจเกิดขึ้นกับผู้มีส่วนได้ส่วนเสีย โดยเฉพาะผลกระทบทางด้านลบ ซึ่งจำเป็นต้องนำมาศึกษาวิเคราะห์และหามาตรการแก้ไขปัญหามา เพื่อป้องกันไม่ให้เกิดผลกระทบดังกล่าว

ขั้นตอนการดำเนินงาน

- ศึกษาวิเคราะห์/ทบทวน ผู้มีส่วนได้ส่วนเสีย และจัดทำทะเบียนผู้มีส่วนได้ส่วนเสีย
- กำหนดวิธีการและออกแบบฟอร์มสัมภาษณ์ เพื่อขอปรึกษาจากผู้มีส่วนได้ส่วนเสียที่มีส่วนเกี่ยวข้อง
- ดำเนินการสัมภาษณ์และขอคำปรึกษาจากผู้มีส่วนได้ส่วนเสียที่มีส่วนเกี่ยวข้อง
- นำข้อมูลที่ได้รับมาศึกษา/วิเคราะห์ จัดทำรายงานการประเมินผลกระทบต่อสังคมและเศรษฐกิจ
- นำไปใช้ประโยชน์ในการพัฒนาแผนการดำเนินงาน

การมีส่วนร่วมกับชุมชนท้องถิ่น

บริษัท ฯ มีวัตถุประสงค์ ที่จะส่งเสริมการสร้างงานและสร้างรายได้ให้แก่ชุมชนท้องถิ่นที่อาศัยอยู่ใกล้เคียงสวนยางพาราเชียงใหม่ จังหวัดพะเยา และสวนยางพาราแม่จัน จังหวัดเชียงราย ด้วยการจ้างคนในชุมชนท้องถิ่นมาทำงานในสวนยางพารา พร้อมทั้งให้การสนับสนุนในการทำกิจกรรมร่วมกับชุมชนท้องถิ่น ไม่ว่าจะเป็นการเข้าร่วมงานทำบุญ หรืองานประเพณีของชุมชนท้องถิ่น การพัฒนาปรับปรุงพื้นที่สาธารณะในชุมชน

เนื่องจากสวนยางพาราเชียงใหม่ จังหวัดพะเยา และสวนยางพาราแม่จัน จังหวัดเชียงราย ตั้งอยู่ไม่ห่างไกลจากชุมชนมากนัก และการดำเนินงานในแปลงสวนยางพาราบางกิจกรรม อาจมีส่วนทำให้ชุมชนได้รับผลกระทบ ในทางลบเกิดขึ้นได้ ดังนั้น การวิเคราะห์ชุมชนแบบมีส่วนร่วม จึงเป็นแนวทางหนึ่งในการศึกษาสภาพโครงสร้างของชุมชนทั้งใน ด้านเศรษฐกิจ สังคม สิ่งแวดล้อม วัฒนธรรม และทรัพยากรธรรมชาติ ศึกษาปัญหาของชุมชนและความต้องการของชุมชนโดยเฉพาะในเรื่องของการพัฒนาชุมชน เพื่อที่จะได้เข้าถึงและทราบแนวโน้มของผลกระทบที่เกิดขึ้นกับชุมชน

การมีส่วนร่วมกับชุมชน ทำได้หลายรูปแบบ เช่น การรับฟังเรื่องราวร้องเรียนต่างๆ การเข้าร่วมประชุมในหมู่บ้าน การจัดเวทีการประชุมหรือการระดมความคิดเห็น การออกมวชนสัมพันธ์ในพื้นที่หมู่บ้าน การเข้าร่วมในงานพิธีต่าง ๆ กับชุมชน การจ้างชาวสวนไปยังชุมชนผ่านการประกาศหรือการประชาสัมพันธ์ ลักษณะของการมีส่วนร่วม อาจอยู่ในระดับของการเป็นผู้เข้าร่วมประชุม แรงงานที่เข้ามาทำงานในสวนยางพารา ผู้ร้องเรียน ผู้ที่ได้รับผลกระทบจากการดำเนินกิจกรรมของสวนยางพารา หรือเป็นผู้ที่ได้รับข่าวสารจากทางบริษัท ฯ การเก็บรวบรวมข้อมูลทั่วไปของชุมชน สามารถทำได้หลายวิธี เช่น การสัมภาษณ์โดยใช้แบบสอบถาม การสังเกต หรือการสนทนากลุ่ม โดยกำหนดประเด็นในการสนทนาเพื่อชักจูงให้กลุ่มเกิดแนวคิดและร่วมกันแสดงความคิดเห็น

การตรวจติดตามการดำเนินงานด้านสังคม ปี 2569

กิจกรรม	การดำเนินงาน	เวลาติดตาม	ผู้รับผิดชอบ
1. การประเมินผลกระทบต่อสังคม	- ศึกษาวิเคราะห์ผู้มีส่วนได้ส่วนเสีย และปรับปรุงทะเบียนผู้มีส่วนได้ส่วนเสียให้เป็นปัจจุบัน	มี.ค.-เม.ย.	Forest Manager, Assistant Forest Manager
	- ขอคำปรึกษาผู้มีส่วนได้ส่วนเสีย เพื่อนำมาศึกษา/วิเคราะห์ และนำไปใช้ประเมินผลกระทบต่อสังคม	พ.ค.-มิ.ย.	Forest Manager, Assistant Forest Manager, หัวหน้าแปลงสวนยางพารา
	- ประเมินผลกระทบต่อสังคมที่อาจจะเกิดขึ้นจากการดำเนินงานของสวนยางพาราเชียงใหม่, สวนยางพาราแม่จัน และป่าชุมชนบ้านเนินสายกลาง	ก.ค.-ส.ค.	Forest Manager, Assistant Forest Manager
2. การมีส่วนร่วมกับชุมชนท้องถิ่น	- ส่งเสริม/สนับสนุนและเข้าร่วมทำกิจกรรมกับชุมชนท้องถิ่น	ทุกปี	Forest Manager, หัวหน้าแปลงสวนยาง
3. การสวมใส่ชุดและอุปกรณ์ป้องกันอันตราย ในขณะปฏิบัติงาน	- ตรวจสอบการสวมใส่ชุดและอุปกรณ์ป้องกันอันตราย ขณะปฏิบัติงาน การดูแลบำรุงรักษาสวนยางพารา การชั่งน้ำหนักน้ำหนักยางและบรรจุลงถึงการปฏิบัติงานในห้อง Lab. เพื่อหาค่าน้ำหนักยางแห้ง การปรับปรุงถนน และการทำไม้ยางพารา	ทำการสุ่มตรวจทุกครั้งที่ปฏิบัติงาน	หัวหน้าแปลงสวนยางพารา
4. การตรวจสอบและบำรุงรักษายานยนต์/เครื่องมือที่ใช้ในการปฏิบัติงาน	- ตรวจสอบเครื่องตัดหญ้าแบบตัดป่าพร้อมใบมีดเหล็ก รถฟอร์คลิฟท์ รถแทรกเตอร์ เลื่อยยนต์ ก่อนใช้งาน	ทุกครั้งที่ปฏิบัติงาน	หัวหน้าแปลงสวนยางพารา
	- ตรวจสอบการบำรุงรักษาเครื่องตัดหญ้าแบบตัดป่าพร้อมใบมีดเหล็ก รถฟอร์คลิฟท์ รถแทรกเตอร์	ตามจำนวนชั่วโมงที่ใช้งาน	หัวหน้าแปลงสวนยางพารา

แผนการดำเนินงานด้านสิ่งแวดล้อม ปี 2569

การประเมินผลกระทบต่อสิ่งแวดล้อม

การประเมินผลกระทบต่อสิ่งแวดล้อม จัดทำขึ้นมาเพื่อทำให้ทราบถึงผลกระทบทางด้านลบที่อาจเกิดขึ้นต่อสิ่งแวดล้อม อันเนื่องมาจากการดำเนินกิจกรรมในแปลงสวนยางพาราเชิงค่า จังหวัดพะเยา, แปลงสวนยางพาราแม่จัน จังหวัดเชียงราย และป่าชุมชนบ้านเนินสายกลาง อำเภอเชียงคำ จังหวัดพะเยา

การประเมินผลกระทบต่อสิ่งแวดล้อมที่อาจเกิดขึ้น อันเนื่องมาจากการดำเนินกิจกรรมในแปลงสวนยางพาราเชิงค่า จังหวัดพะเยา, แปลงสวนยางพาราแม่จัน จังหวัดเชียงราย และป่าชุมชนบ้านเนินสายกลาง อำเภอเชียงคำ จังหวัดพะเยา มีวัตถุประสงค์ เพื่อประเมินหาผลกระทบต่อสิ่งแวดล้อมทางด้านลบที่อาจเกิดขึ้น และกำหนดมาตรการนำมาศึกษาวิเคราะห์เพื่อกำหนดมาตรการหรือวิธีการป้องกันไม่ให้เกิดผลกระทบ ดังกล่าวและดำเนินการ

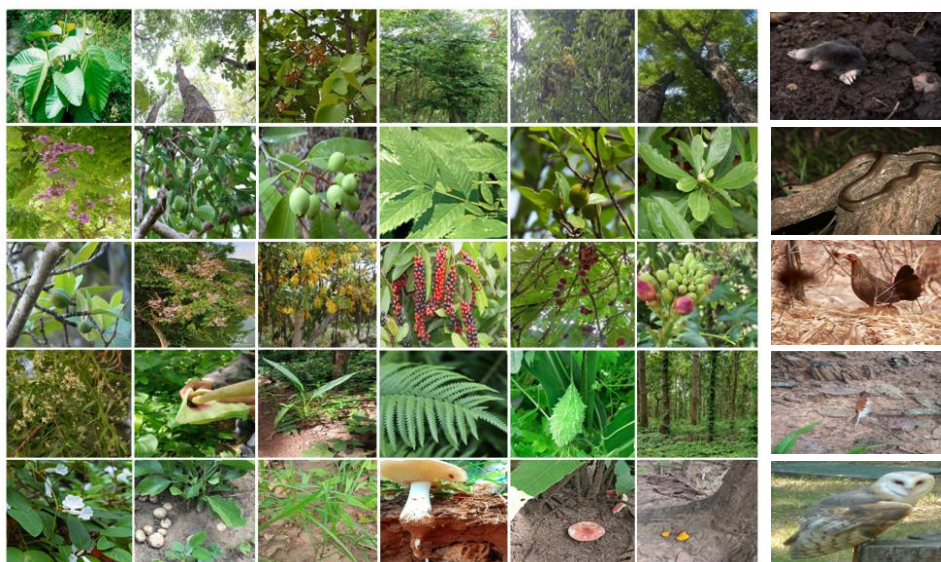
ขั้นตอนการดำเนินงาน

- ศึกษาวิเคราะห์/ทบทวน ผู้มีส่วนได้ส่วนเสีย และจัดทำทะเบียนผู้มีส่วนได้ส่วนเสีย
- กำหนดวิธีการและออกแบบฟอร์มสัมภาษณ์ เพื่อขอปรึกษาจากผู้มีส่วนได้ส่วนเสียที่มีส่วนเกี่ยวข้อง
- ดำเนินการสัมภาษณ์และขอคำปรึกษาจากผู้มีส่วนได้ส่วนเสียที่มีส่วนเกี่ยวข้อง
- นำข้อมูลที่ได้รับมาศึกษา/วิเคราะห์ และจัดทำรายงานการประเมินผลกระทบต่อสังคม
- นำไปใช้ประโยชน์ในการพัฒนาแผนการดำเนินงาน

การสำรวจความหลากหลายทางชีวภาพของพันธุ์พืชและพันธุ์สัตว์

การสำรวจความหลากหลายทางชีวภาพพันธุ์พืชในเขตพื้นที่ป่าชุมชนบ้านเนินสายกลาง ตั้งอยู่ที่ หมู่ที่ 11 ตำบลอ่าทอง อำเภอเชียงคำ จังหวัดพะเยา เลือกใช้วิธีการสำรวจแบบวางแผนสำรวจ (Line Plot System : LPS) คือ กำหนดแปลงการศึกษาความหลากหลายทางชีวภาพขนาด 50 x 20 ตารางเมตร จำนวน 2 แปลง และทำการตีแปลงย่อยภายในอีกจำนวน 10 แปลง มีขนาด 10 x 10 ตารางเมตร, 4 x 4 ตารางเมตร, 1 x 1 ตารางเมตร และแบ่งพืชออกเป็น 3 กลุ่ม คือ ไม้ใหญ่ ไม้หนุม และไม้พื้นล่าง

การดำเนินการสำรวจความหลากหลายทางชีวภาพพันธุ์สัตว์ ใช้วิธีการเดินสำรวจแบบ Line Transect Sampling (LTS) และใช้วิธีสุ่มตัวอย่างข้อมูลในแนวสำรวจ (Cruise line) ที่กำหนดเส้นทางเดินสำรวจความหลากหลายทางชีวภาพออกเป็น 10 เส้นทางระหว่างการเดินสำรวจ จดบันทึกตำแหน่งเส้นทางและตำแหน่งพันธุ์สัตว์ด้วยเครื่อง GPS



การตรวจสอบสถานการณ์ภาพการอนุรักษ์ของชนิดพันธุ์สัตว์และพืช

ดำเนินการตรวจสอบสถานการณ์ภาพการอนุรักษ์ของชนิดพันธุ์สัตว์ ที่สำรวจพบภายในเขตพื้นที่ป่าชุมชนบ้านเนินสายกลาง โดยการนำไปตรวจค้นใน Resource Network Guidelines for the application of IUCN Red List of Ecosystems Categories and Criteria Version 3.1 และเอกสารชนิดพันธุ์ที่ถูกคุกคามของประเทศไทย (สัตว์) จัดทำโดยสำนักนโยบายและแผนกระทรวงทรัพยากรธรรมชาติและสิ่งแวดล้อม (สผ.2564) เพื่อตรวจสอบว่ามีสัตว์ชนิดใดที่หายาก ถูกคุกคามหรือใกล้สูญพันธุ์ ที่มีความสำคัญในระดับโลก ระดับภูมิภาค หรือระดับประเทศ

ดำเนินการตรวจสอบสถานการณ์ภาพการอนุรักษ์ของชนิดพันธุ์พืชที่สำรวจพบภายในเขตพื้นที่ป่าชุมชนบ้านเนินสายกลาง โดยการนำไปตรวจค้นในเอกสาร ชนิดพันธุ์ที่ถูกคุกคามของประเทศไทย(พืช) จัดทำโดยสำนักนโยบายและแผน กระทรวงทรัพยากรธรรมชาติและสิ่งแวดล้อม (สผ. 2564) เพื่อตรวจสอบสถานการณ์ภาพการอนุรักษ์ ภัยที่เกิดจากการคุกคาม และแนวทางการจัดการ

การตรวจประเมินพื้นที่ที่มีการอนุรักษ์สูง

การตรวจประเมินพื้นที่ที่มีคุณค่าการอนุรักษ์สูง (High Conservation Value Area : HCVA) ในเขตพื้นที่ป่าชุมชนบ้านเนินสายกลาง เริ่มจากการสำรวจความหลากหลายทางชีวภาพ ภายในพื้นที่ขอบเขตของการจัดการ หลังจากนั้นก็ดำเนินการตามขั้นตอนการชี้บ่ง ประเมิน และยืนยันการมีอยู่ของพื้นที่ที่มีคุณค่าการอนุรักษ์สูง

วัตถุประสงค์

- เพื่อตรวจพิสูจน์ค้นหาพื้นที่ที่มีคุณค่าการอนุรักษ์สูง ในเขตพื้นที่ป่าชุมชนบ้านเนินสายกลาง
- เพื่อวิเคราะห์ภัยคุกคามที่อาจจะเกิดขึ้นกับพื้นที่ที่มีคุณค่าการอนุรักษ์สูง
- เพื่อจัดทำแผนการดำเนินการและการตรวจสอบติดตาม ให้มั่นใจว่าการดำเนินกิจกรรมภายในพื้นที่ป่าชุมชนบ้านเนินสายกลาง จะไม่สร้างผลกระทบในเชิงลบแก่พื้นที่ที่มีคุณค่าการอนุรักษ์สูง

การตรวจประเมินพื้นที่ที่มีคุณค่าการอนุรักษ์สูง (High Conservation Value : HCV) ภายในเขตพื้นที่ป่าชุมชนบ้านเนินสายกลาง หมู่ 11 ตำบลอ่างทอง อำเภอเขียงคำ จังหวัดพะเยา เนื้อที่รวมทั้งหมด 282 ไร่ เริ่มจากการสำรวจความหลากหลายทางชีวภาพในป่าชุมชนฯ และดำเนินการตามขั้นตอนการชี้บ่ง ประเมิน และยืนยันการมีอยู่ของพื้นที่ที่มีคุณค่าการอนุรักษ์สูง ดังต่อไปนี้

การสัมภาษณ์และขอคำปรึกษาจากผู้มีส่วนได้ส่วนเสีย

การสัมภาษณ์เพื่อขอคำปรึกษาจากผู้มีส่วนได้ส่วนเสีย ซึ่งประกอบด้วยชุมชนท้องถิ่น ผู้นำในท้องถิ่น ผู้เชี่ยวชาญ องค์กรที่เป็นตัวแทนของชุมชน องค์กรภาครัฐและภาคเอกชนที่มีส่วนเกี่ยวข้อง นับว่าเป็นเรื่องที่สำคัญและจำเป็นเพราะจะมีส่วนช่วยให้ประเมินได้ว่า มีพื้นที่ที่มีคุณค่าการอนุรักษ์สูงที่แน่นอนหรือไม่ และทำให้ทราบถึงระบบการจัดการที่เหมาะสมสำหรับการบำรุงรักษาพื้นที่ที่มีคุณค่าการอนุรักษ์สูง รวมทั้งการแจ้งให้ผู้มีส่วนได้ส่วนเสียในท้องถิ่นรับทราบว่า มีมาตรการบางอย่างที่จำเป็นต้องดำเนินการเพื่อรักษาพื้นที่ที่มีคุณค่าการอนุรักษ์สูงนั้นไว้

การตรวจพิสูจน์พื้นที่ที่มีคุณค่าการอนุรักษ์สูง (High Conservation Value Area : HCVA)

ดำเนินการโดยการสัมภาษณ์เพื่อขอคำปรึกษาจากผู้มีส่วนได้ส่วนเสีย การเดินสำรวจเข้าตรวจสอบพิสูจน์ภายในพื้นที่ขอบเขตของการจัดการ รวมทั้งการค้นหา/รวบรวมข้อมูลจากหน่วยงานที่มีส่วนเกี่ยวข้องและแหล่งข้อมูลต่างๆ แล้วจึงนำมาศึกษาวิเคราะห์และจัดทำรายงานการตรวจพิสูจน์พื้นที่ที่มีคุณค่าการอนุรักษ์สูง

การประเมินผลกระทบทางด้านสิ่งแวดล้อม เป็นการประเมินผลกระทบจากการปลูกสร้างสวนยางพาราและการดำเนินกิจกรรมภายในพื้นที่สวนยางพาราเชิงค้ำ ที่จะมีต่อความสมบูรณ์ของสิ่งแวดล้อมทั้งทางบกและทางลม รวมทั้งความเสี่ยงที่จะมีผลต่อสภาพความสมบูรณ์ของระบบนิเวศ และการเปลี่ยนแปลงที่จะเกิดขึ้นต่อธรรมชาติ การประเมินจะทำการศึกษาถึงผลกระทบที่มีต่อสภาพดิน น้ำ ทรัพยากรชีวภาพทั้งพืชและสัตว์

การตรวจติดตามการดำเนินงานด้านสิ่งแวดล้อม ปี 2569

กิจกรรม	การดำเนินงาน	เวลาติดตาม	ผู้รับผิดชอบ
1. การประเมินผลกระทบต่อสิ่งแวดล้อม	1.1 ศึกษาวิเคราะห์ผู้มีส่วนได้ส่วนเสีย และปรับปรุงทะเบียนผู้มีส่วนได้ส่วนเสียให้เป็นปัจจุบัน	มี.ค.-เม.ย.	Forest Manager, Assistant Forest Manager
	1.2 ขอคำปรึกษาผู้มีส่วนได้ส่วนเสีย พร้อมกับจัดบันทึกผลการปรึกษาหารือ เพื่อนำมาศึกษา/วิเคราะห์ และนำไปใช้ในการพัฒนาแผนการดำเนินงาน	พ.ค.-มิ.ย.	Forest Manager, Assistant Forest Manager, หัวหน้าแปลงสวนยางพารา
	1.3 ประเมินผลกระทบต่อสิ่งแวดล้อมที่อาจเกิดขึ้นจากการดำเนินงานของสวนยางพาราเชิงค้ำ, สวนยางพาราแม่จัน และป่าชุมชนบ้านเนินสายกลาง	ก.ค.-ส.ค.	Forest Manager, Assistant Forest Manager
2. การสำรวจความหลากหลายทางชีวภาพพันธุ์พืชและพันธุ์สัตว์	2.1 ดำเนินการสำรวจความหลากหลายทางชีวภาพพันธุ์พืชและพันธุ์สัตว์	มิ.ย.-ก.ค.	Forest Manager, หัวหน้าแปลงสวนยางพารา
	2.2 ดำเนินการตรวจสอบสถานภาพการอนุรักษ์ของชนิดพันธุ์พืชและพันธุ์สัตว์	มิ.ย.-ก.ค.	Forest Manager, Assistant Forest Manager
3. การตรวจประเมินพื้นที่ที่มีการอนุรักษ์สูง	3.1 การสัมภาษณ์และขอคำปรึกษาจากผู้มีส่วนได้ส่วนเสีย	ก.ค.-ส.ค.	Forest Manager, หัวหน้าแปลงสวนยางพารา
	3.2 การตรวจพิสูจน์พื้นที่ที่มีคุณค่าการอนุรักษ์สูง	ก.ค.-ส.ค.	Forest Manager, Assistant Forest Manager

ดัชนีชี้วัดความสำเร็จและเป้าหมายในการดำเนินงาน ปี 2569

วัตถุประสงค์	ดัชนีชี้วัดความสำเร็จ(Key Performance Indicators)	เป้าหมาย
ด้านเศรษฐกิจ	• ปริมาณผลผลิตน้ำยางสดและยางก้อนถ้วยที่ได้รับ	
	- แปลงสวนยางเชิงการค้า	281,391 กิโลกรัม
	- แปลงสวนยางแม่จัน	211,148 กิโลกรัม
	• สวนยางพาราได้รับการดูแลบำรุงรักษาตามระบบวนวัฒน	
	- แปลงสวนยางเชิงการค้า	1,071 ไร่
	- แปลงสวนยางแม่จัน	820 ไร่
ด้านสังคม	• พนักงาน ลูกจ้าง คนงาน และผู้รับเหมา ได้รับการฝึกอบรมตามข้อกำหนดของ FSC FM	8 หลักสูตร
	• ร้อยละของแรงงานท้องถิ่นเปรียบเทียบกับแรงงานทั้งหมด	มากกว่า 80 %
	• การประเมินผลกระทบต่อสังคมและเศรษฐกิจ ซึ่งอาจเป็นผลเนื่องมาจากการดำเนินกิจกรรมในแปลงสวนยาง และเขตพื้นที่อนุรักษ์	ปีละครั้ง
ด้านสิ่งแวดล้อม	• การมีส่วนร่วม/การเข้าร่วมทำกิจกรรมกับชุมชนท้องถิ่น	8 ครั้ง
	• จำนวนครั้งของอุบัติเหตุที่เกิดขึ้นในขณะปฏิบัติงาน	0 ครั้ง
	• การประเมินผลกระทบต่อสิ่งแวดล้อม ซึ่งอาจเป็นผลเนื่องมาจากการดำเนินกิจกรรมในแปลงสวนยาง และเขตพื้นที่อนุรักษ์	ปีละครั้ง
	• การสำรวจความหลากหลายทางชีวภาพของพันธุ์พืชและพันธุ์สัตว์	ปีละครั้ง
	• การตรวจสอบสถานภาพการอนุรักษ์ของชนิดพันธุ์พืชและพันธุ์สัตว์	30 ชนิดพันธุ์พืช 5 ชนิดพันธุ์สัตว์
	• การตรวจประเมินพื้นที่ที่มีคุณค่าการอนุรักษ์สูง	ปีละครั้ง