



บริษัท ไทยรับเบอร์ แลนด์ แอนด์ แพลนเตชัน จำกัด
Thai Rubber Land and Plantation Co.,Ltd.

แผนการบริหารจัดการสวนยางพาราอย่างยั่งยืน ประจำปี 2568



สารบัญ

วัตถุประสงค์	1
ทรัพยากรป่าไม้ที่อยู่ในขอบเขตการจัดการ	4
โครงสร้างอัตรากำลัง	7
แผนการจัดการด้านเศรษฐกิจ	
• เป้าหมายผลผลิตน้ำยางพาราและยางก้อนถ้วย ปี 2568	8
• การจัดการผลผลิตน้ำยางพารา	8
• การดูแลบำรุงรักษาสวนยางพารา	9
• การพัฒนาบุคลากร	12
• การตรวจติดตามการดำเนินงานด้านเศรษฐกิจ	13
แผนการจัดการด้านสังคม	
• การประเมินผลกระทบต่อสังคม	14
• การมีส่วนร่วมกับชุมชนท้องถิ่น	15
• การตรวจติดตามการดำเนินงานด้านสังคม	16
แผนการจัดการด้านสิ่งแวดล้อม	
• การประเมินผลกระทบต่อสิ่งแวดล้อม	17
• การสำรวจความหลากหลายทางชีวภาพของพันธุ์พืชและพันธุ์สัตว์	17
• การตรวจประเมินพื้นที่ที่มีคุณค่าการอนุรักษ์สูง	18
• การตรวจติดตามการดำเนินงานด้านสิ่งแวดล้อม	19
ดัชนีชี้วัดความสำเร็จและเป้าหมายในการดำเนินงาน	19

แผนการบริหารจัดการสวนยางพาราอย่างยั่งยืน

ประจำปี 2568

บริษัท ไทยรับเบอร์ แลนด์ แอนด์ แพลนเตชัน จำกัด

บริษัท ไทยรับเบอร์ แลนด์ แอนด์ แพลนเตชัน จำกัด มีนโยบายในการบริหารจัดการสวนยางพาราอย่างยั่งยืนตามมาตรฐาน FSC™ เพื่อให้มีการเจริญเติบโตอย่างยั่งยืนทั้งทางด้านเศรษฐกิจ สังคม และสิ่งแวดล้อมไปพร้อม ๆ กัน โดยให้ความสำคัญในเรื่องของการใช้ประโยชน์จากสวนยางพาราอย่างคุ้มค่าที่สุด การจัดการสวนยางพาราที่ไม่ส่งผลกระทบต่อสังคม และสิ่งแวดล้อม การมีส่วนร่วมและสร้างงานสร้างรายได้ให้กับชุมชนท้องถิ่น ตลอดจนการรักษาและฟื้นฟูพื้นที่อนุรักษ์ซึ่งตั้งอยู่บริเวณใกล้เคียงกับสวนยางพาราของบริษัท ฯ

วัตถุประสงค์

ด้านเศรษฐกิจ

1. สนับสนุนการใช้ประโยชน์และการเพิ่มมูลค่าของผลผลิตจากพื้นที่การจัดการ
2. ใช้ระบบและเทคนิคการเก็บเกี่ยวผลผลิตที่เหมาะสมกับสภาพพื้นที่และมีความยั่งยืน
3. พัฒนาบุคลากรให้ปฏิบัติงานได้อย่างมีประสิทธิภาพและเกิดประสิทธิผล



ด้านสังคม

1. ส่งเสริมการสร้างงานและสร้างรายได้ให้แก่ชุมชนท้องถิ่น
2. เสริมสร้างความเข้าใจและความร่วมมือที่ดีต่อกันกับชุมชนท้องถิ่น
3. คุ้มครองผู้ปฏิบัติงาน ลูกจ้างและคนงาน โดยการปฏิบัติตามกฎหมายด้านอาชีวอนามัยและความปลอดภัย
4. ยอมรับสิทธิตามกฎหมายและสิทธิตามขนบธรรมเนียมประเพณีในการเป็นเจ้าของการใช้ประโยชน์การจัดการพื้นที่ และทรัพยากรต่างๆ ของชนพื้นเมือง



ด้านสิ่งแวดล้อม

1. คุ้มครองและฟื้นฟูพื้นที่อยู่อาศัยของพืชและสัตว์ในพื้นที่อนุรักษ์
2. รักษาและฟื้นฟูระบบนิเวศดั้งเดิม และส่งเสริมความหลากหลายทางชีวภาพในพื้นที่อนุรักษ์
3. การจัดการทรัพยากรดินและน้ำในพื้นที่การจัดการที่เหมาะสมต่อสิ่งแวดล้อม
4. หลีกเลี่ยงการใช้สารเคมีที่เป็นพิษกับสิ่งแวดล้อม





บริษัท ไทยรับเบอร์ แลนด์ แอนด์ แพลนเตชัน จำกัด

THAI RUBBER LAND AND PLANTATION CO., LTD.

สำนักงานใหญ่ : 561 หมู่ 10 ต.บ้านคู อ.เมือง จ.เชียงราย 57100 โทร (053) 793456 แฟกซ์ (053) 793462

OFFICE 561 MOO 10 BANDOO MUANG CHIANGRAI 57100 TEL: (053) 793456 FAX: (053) 793462

สำนักงานสาขา 1 : 162 หมู่ที่ 12 ตำบลอ่างทอง อำเภอเชียงคำ จังหวัดพะเยา 56110 โทร (054)882576 แฟกซ์ (054) 882576

Branch 1: 162 MOO 12 ANG THONG CHIANG KHOM PHAYAO 56110 TEL: (054) 882-576 FAX: (054) 882-576

สำนักงานสาขา 2 : 99 หมู่ 8 ตำบลอ่าวนาโหล อำเภอเวียงสา จังหวัดน่าน 55110 โทร 09-0760-3424

Branch 2: 99 Moo.8 AINALAI WIANGSA NAN 55110 TEL: 09-0760-3424

นโยบายการต่อต้านการทุจริตคอร์รัปชัน

บริษัท ไทยรับเบอร์ แลนด์ แอนด์ แพลนเตชัน จำกัด ได้ตระหนักและให้ความสำคัญในเรื่องของการต่อต้านการทุจริตคอร์รัปชันเป็นอย่างมาก คณะกรรมการบริษัทฯ จึงได้กำหนดนโยบายการต่อต้านการทุจริตคอร์รัปชันขึ้นมา รวมทั้งเผยแพร่ให้พนักงานทุกคนในบริษัทฯ ได้เข้าใจและตระหนักถึงความสำคัญของการต่อต้านการทุจริตคอร์รัปชัน มีการทบทวนแนวทางการปฏิบัติ ข้อกำหนดในการดำเนินการ เพื่อให้สอดคล้องกับการเปลี่ยนแปลงของธุรกิจ ระเบียบข้อบังคับ และกฎหมาย ทั้งนี้หากมีการฝ่าฝืนกระทำการใดๆ อันเป็นการสนับสนุนการทุจริตคอร์รัปชัน จะได้รับการพิจารณาโทษตามระเบียบของบริษัทฯ

คณะกรรมการบริหาร ผู้บริหาร และพนักงานทุกคนของบริษัทฯ ต้องไม่กระทำการอันใดที่เป็นการเกี่ยวข้องกับการทุจริตคอร์รัปชันทุกรูปแบบ และให้ถือปฏิบัติตามนโยบายการต่อต้านการทุจริตคอร์รัปชันอย่างเคร่งครัด ดังต่อไปนี้

1. คณะกรรมการบริหาร ผู้บริหารและพนักงานของบริษัทฯ ต้องปฏิบัติตามนโยบายต่อต้านการทุจริตคอร์รัปชัน และจรรยาบรรณทางธุรกิจอย่างเคร่งครัด โดยต้องไม่ข้องเกี่ยวกับการทุจริตคอร์รัปชัน ไม่ว่าจะโดยทางตรง หรือทางอ้อม
2. ไม่ทำพฤติกรรมใด ที่เป็นการแสดงถึงเจตนาว่าเป็นการทุจริตคอร์รัปชัน ไม่ว่าจะเป็นการให้ หรือ รับสินบน หรือติดสินบน แก่เจ้าหน้าที่ของรัฐและเอกชน หรือผู้มีส่วนได้เสียที่เกี่ยวข้องกับบริษัทฯ เพื่อให้ได้มาซึ่งผลประโยชน์ในทางมิชอบ
3. ไม่ละเลยหรือเพิกเฉย เมื่อพบเห็นการกระทำที่เข้าข่ายการทุจริตคอร์รัปชันที่เกี่ยวข้องกับบริษัทฯ โดยถือเป็นหน้าที่ที่ต้องแจ้งให้ผู้บังคับบัญชาหรือบุคคลที่รับผิดชอบทราบ และให้ความร่วมมือในการตรวจสอบข้อเท็จจริง
4. บริษัทฯ จะให้ความสำคัญและคุ้มครองบุคคลที่ปฏิเสธการทุจริตคอร์รัปชัน หรือแจ้งเบาะแสเรื่องการทุจริตคอร์รัปชันให้กับบริษัทฯ ตามที่กำหนดไว้ในมาตรการคุ้มครองผู้ร้องเรียน หรือผู้ที่ให้ความร่วมมือในการรายงานการทุจริตคอร์รัปชัน
5. บริษัทฯ ตระหนักถึงความสำคัญในการเผยแพร่ให้ความรู้ และทำความเข้าใจกับบุคคลที่ต้องปฏิบัติหน้าที่ ที่เกี่ยวข้องกับบริษัทฯ หรืออาจเกิดผลกระทบต่อบริษัทฯ ในเรื่องที่ต้องปฏิบัติให้เป็นไปตามนโยบายต่อต้านการทุจริตคอร์รัปชัน
6. บริษัทฯ จัดให้มีกระบวนการตรวจสอบและระบบการควบคุมภายในที่เหมาะสมและมีประสิทธิภาพอย่างสม่ำเสมอ เพื่อป้องกันมิให้มีการทุจริตคอร์รัปชัน

ประกาศ ณ วันที่ 4 มกราคม พ.ศ. 2564


(นายไตรวิทย์ ไชยนาพงศ์)

ผู้ช่วยกรรมการผู้จัดการ





บริษัท ไทยรับเบอร์ แลนด์ แอนด์ แพลนเตชัน จำกัด
 THAI RUBBER LAND AND PLANTATION CO., LTD.
 สำนักงานใหญ่ : 561 หมู่ 10 ต.บ้านคู อ.เมือง จ.เชียงราย 57100 โทร (053) 793-456-7, (053) 793-459-61 แฟกซ์ (053) 793-462
 OFFICE 561 MOO 10 BANDO MUANG CHIANGRAI 57100 TEL: (053) 793-456-7, (053) 793-459-61 FAX: (053) 793-462
 สำนักงานสาขา 1 : 162 หมู่ที่ 12 ตำบลอ่างทอง อำเภอเชียงคำ จังหวัดพะเยา 56110 โทร (054) 882-576 แฟกซ์ (054) 882-576
 Branch 1 : 162 MOO 12 AUG TONG CHAING KHOM PHAYAO 56110 TEL: (054) 882-576 FAX: (054) 882-576
 สำนักงานสาขา 2 : 99 หมู่ 8 ตำบลอ่ายนาไลย อำเภอเวียงสา จังหวัดน่าน 55110
 Branch 2 : 99 MOO 8 AI NA LAI WIANG SA MUANG NAN 55110

นโยบายป้องกันและแก้ไขปัญหาการล่วงละเมิดหรือคุกคามทางเพศในการทำงาน

บริษัท ไทยรับเบอร์ แลนด์ แอนด์ แพลนเตชัน จำกัด มีความห่วงใยต่อชีวิตและสุขภาพพนักงานทุกคน ดังนั้น จึงเห็นสมควรให้มีแนวปฏิบัติเพื่อป้องกันและแก้ไขปัญหาการล่วงละเมิดหรือคุกคามทางเพศในการทำงาน จัดทำขึ้นตาม มาตรา 16 แห่งพระราชบัญญัติคุ้มครองแรงงานพ.ศ. 2541 และที่แก้ไขเพิ่มเติม “ห้ามมิให้นายจ้างหรือหัวหน้างาน ผู้ควบคุมงานหรือผู้ตรวจงาน กระทำการล่วงเกิน คุกคาม หรือก่อความเดือดร้อนรำคาญทางเพศต่อลูกจ้าง” โดยมีวัตถุประสงค์เพื่อให้บุคลากรในหน่วยงานทุกคนไม่ว่าอยู่ในสถานะใด ได้รับการปฏิบัติด้วยความเคารพในศักดิ์ศรี และปราศจากการถูกล่วงละเมิดหรือคุกคามทางเพศในการทำงาน ทุกคนต้องรับผิดชอบในการกระทำและปฏิบัติตามแนวปฏิบัตินี้

1. บุคลากรของหน่วยงานควรให้เกียรติเพื่อนร่วมงาน ผู้บังคับบัญชา และผู้ใต้บังคับบัญชา
2. บุคลากรของหน่วยงานควรลดความเสี่ยงจากปัญหาการล่วงละเมิดหรือคุกคามทางเพศ
3. บุคลากรของหน่วยงานควรช่วยสอดส่องและรายงานพฤติกรรมกรล่วงละเมิดหรือคุกคามทางเพศที่เกิดขึ้นในหน่วยงานต่อบุคคลหรือหน่วยงานที่เกี่ยวข้อง
4. ผู้บังคับบัญชาทุกระดับควรทำตัวเป็นแบบอย่างที่ดี และมีหน้าที่โดยตรงในการป้องกันปัญหาการล่วงละเมิดหรือคุกคามทางเพศในการทำงาน
5. ในกรณีของผู้บังคับบัญชาเรียกผู้ใต้บังคับบัญชาปฏิบัติงานในห้องโดยเฉพาะนอกเวลาทำงาน หรือไปปฏิบัติงานนอกสถานที่สองต่อสอง ให้แจ้งผู้บังคับบัญชาระดับต้นรับทราบก่อนทุกครั้ง
6. บุคลากรควรมีจิตสำนึกรักศักดิ์ศรี ภาควุฒิใจในผลการทำงานของตนเอง เห็นคุณค่าการทำงานของตนเองมากกว่าที่จะก้าวหน้าโดยวิธีอื่นหรือพฤติกรรมที่ไม่พึงปฏิบัติ
7. การกระทำเกี่ยวกับเรื่องเพศซึ่งผู้ถูกกระทำไม่ต้องการ และมีความรู้สึกเดือดร้อนรำคาญ อึดอัด อับอาย ถูกคุกคามเหยียดหยาม ถือว่าเข้าข่ายการล่วงละเมิดหรือคุกคามทางเพศ ทั้งการกระทำทางสายตา การกระทำด้วยวาจา และการกระทำทางกาย

ประกาศ ณ วันที่ 25 ตุลาคม พ.ศ. 2567

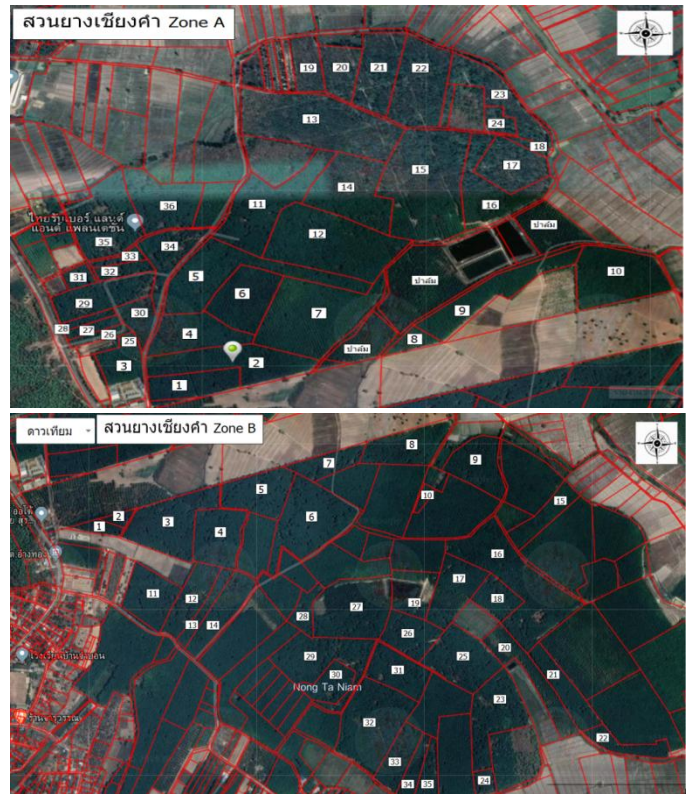

 (นายไตรวิทย์ ไชยนาพงศ์)



ทรัพยากรป่าไม้ที่อยู่ภายในขอบเขตการจัดการ

- **สวนยางพาราเชิงค้ำ** ตั้งอยู่ที่ หมู่ที่ 12 ตำบลอ่างทอง อำเภอเชิงค้ำ จังหวัดพะเยา มีเนื้อที่รวม 1,071 ไร่ แบ่งออกเป็น 2 โซน คือ โซน A มีสวนยางที่มีเอกสารสิทธิ์ในการถือครองเป็นโฉนดที่ดินรวม 36 แปลง และโซน B มีสวนยางที่มีเอกสารสิทธิ์ในการถือครองเป็นโฉนดที่ดินรวม 35 แปลง

สวนยางพาราเชิงค้ำ เริ่มดำเนินการปลูกสร้างตั้งแต่ปี 2551 ต่อเนื่องถึงปี 2553 ชนิดพันธุ์ยางที่ปลูกเป็นยางพันธุ์ดีที่ให้ผลผลิตสูง ได้แก่ สถาบันวิจัยยาง 251, PB311 สวนยางเปิดกรีดครั้งแรกในปี พ.ศ. 2557 โดยทำสัญญาจ้างเหมากรีดยางกับเกษตรกรที่อาศัยอยู่ในชุมชนท้องถิ่นที่อยู่ใกล้เคียง ปัจจุบันสวนยางพารามีอายุระหว่าง 15-18 ปี



• พื้นที่อนุรักษ์ :

ป่าชุมชนบ้านเนินสายกลาง

ตั้งอยู่ที่ หมู่ที่ 11 ตำบลอ่างทอง อำเภอเชิงค้ำ จังหวัดพะเยา

จำนวนพื้นที่เขตอนุรักษ์ : ป่าชุมชนบ้านเนินสายกลาง พื้นที่ 282 ไร่

ได้รับอนุมัติโครงการป่าชุมชน : วันที่ 6 กรกฎาคม 2543
ปีที่ขึ้นทะเบียน : 2562 ปีที่สิ้นสุด : 2572 เลขที่หนังสืออนุมัติโครงการ : ทส 1604.43/12804

ได้รับการอนุมัติต่ออายุโครงการจากกรมป่าไม้: มีกำหนดระยะเวลา 10 ปี นับตั้งแต่วันที่กรมป่าไม้อนุมัติเมื่อวันที่ 20 มิถุนายน 2562

ป่าชุมชนบ้านเนินสายกลาง ตั้งอยู่ไม่ไกลจากหมู่บ้านที่ชุมชนท้องถิ่นอาศัยอยู่มากนัก และอยู่ห่างจากสวนยางพาราเชิงค้ำ 5 กิโลเมตร สภาพป่าทั่วไปเป็นป่าเบญจพรรณและป่าเต็งรัง มีพรรณไม้ที่มีขนาดและอายุแตกต่างกัน ทั้งไม้ใหญ่ ไม้หนุม และ ไม้พื้นล่าง กระจายอยู่

ทั่วพื้นที่ป่าชุมชนบ้านเนินสายกลาง พรรณไม้มีความหนาแน่นของเรือนยอดตั้งแต่ 70 เปอร์เซ็นต์ขึ้นไป มีอาหารและของป่าบางชนิด ระบบนิเวศมีกระบวนการทดแทนและฟื้นตัวได้ง่าย ชาวบ้านจะใช้พื้นที่ป่าชุมชนเป็นแหล่งอาหาร แหล่งไม้ใช้สอยในชุมชน และจากการเดินสำรวจพบว่า ไม่มีพื้นที่แหล่งน้ำและไม่มีแม่น้ำลำธารไหลผ่าน

แผนที่ออร์โธรีซิเชิงเลขแสดงขอบเขตป่าชุมชนบ้านเนินสายกลาง เนื้อที่ 282 ไร่ 0 งาน 00 ตารางวา



ขอบเขตป่าชุมชนบ้านเนินสายกลาง



สภาพทั่วไปและข้อมูลพื้นฐานของตำบลอ่างทอง อำเภอเชิงคำ จังหวัดพะเยา

ตำบลอ่างทอง ตั้งอยู่ที่ หมู่ที่ 12 ตำบลอ่างทอง อำเภอเชิงคำ จังหวัดพะเยา ห่างจากอำเภอเชิงคำ ประมาณ 12 กิโลเมตร ห่างจากจังหวัดพะเยาประมาณ 74 กิโลเมตร โดยทางรถยนต์ ประชากรที่อาศัยอยู่ในหมู่บ้านในตำบลอ่างทอง มีความเป็นอยู่ที่อุดมสมบูรณ์ ส่วนใหญ่เป็นคนที่พื้นเมืองล้านนา ประกอบอาชีพเกษตรกรรม มีเรือสวนไร่นา สวนลำไย สวนยางพารา

อาณาเขต ทิศเหนือ ติดต่อกับ ตำบลสบทบ ตำบลเชียงแวง จังหวัดพะเยา ทิศตะวันออก ติดต่อกับตำบลสบทบ ตำบลเชียงแวง อำเภอภูซาง, ตำบลเชียงบาน อำเภอเชิงคำ จังหวัดพะเยา ทิศใต้ ติดต่อกับ ตำบลน้ำแวน อำเภอเชิงคำ, ตำบลทุ่งรวงทอง อำเภอจุน จังหวัดพะเยา ทิศตะวันตก ติดต่อกับ ตำบลหงษ์หิน ตำบลทุ่งรวงทอง อำเภอจุน จังหวัดพะเยา

ตำบลอ่างทอง มีพื้นที่โดยประมาณ 58 ตารางกิโลเมตร หรือประมาณ 55,395 ไร่ จำแนกเป็น พื้นที่ราบ 51,285 ไร่ ร้อยละ 92.85, ภูเขา 2,620 ไร่ ร้อยละ 4.73, พื้นน้ำ 1,036 ไร่ ร้อยละ 1.87 อื่น ๆ 453 ไร่ ร้อยละ 0.82 มีจำนวนหมู่บ้านรวม 13 หมู่บ้าน

ภูมิประเทศ : เป็นที่ราบสูง ทางด้านทิศตะวันออกมีเทือกเขาเป็นแนวยาว มีความลาดเอียง พื้นที่อยู่บริเวณ ทิศตะวันตก มีแหล่งน้ำที่ใช้ในการเกษตร ได้แก่ หนองร่อง โอดง หนองร่องแซ่ หนองอ่าง แม่น้ำอิง

การศึกษา : มีสถานศึกษารวม 5 แห่ง ได้แก่ ศูนย์การศึกษานอกโรงเรียนตำบลอ่างทอง ตั้งอยู่ที่ทำการองค์การบริหารส่วนตำบลอ่างทอง โรงเรียนบ้านหนองบัวเงิน โรงเรียนบ้านสันปูเลย โรงเรียนบ้านปางมดแดง และโรงเรียนบ้านจำบอน

การศาสนา : มีวัด 1 แห่ง สำนักสงฆ์ 10 แห่ง และโบสถ์(คริสต์) 1 แห่ง

การสาธารณสุข : มีสถานีอนามัยบ้านจำบอน, สถานีอนามัยบ้านสันปูเลย, สถานีอนามัยบ้านปางมดแดง และโรงพยาบาลส่งเสริมสุขภาพตำบลบ้านจำบอน

ความปลอดภัยในชีวิตและทรัพย์สิน : มีที่พักระบาด 2 แห่ง และศูนย์ป้องกันและบรรเทาสาธารณภัย องค์การบริหารส่วนตำบลอ่างทอง

การสื่อสาร/โทรคมนาคม : มีทำการไปรษณีย์ (ย่อย) 1 แห่ง ตั้งอยู่หมู่ที่ 12 บ้านจำบอน

การใช้ไฟฟ้า : มีหมู่บ้านที่มีไฟฟ้าครบ 13 หมู่บ้าน
แหล่งน้ำธรรมชาติ : แม่น้ำอิง และแหล่งน้ำ 35 แห่ง (หนอง อ่าง บึง สระน้ำ ฯลฯ)

ป่าชุมชน : มีป่าชุมชนรวม 11 แห่ง เนื้อที่ประมาณ 3,500 ไร่

แหล่งข้อมูล : องค์การบริหารส่วนตำบลอ่างทอง

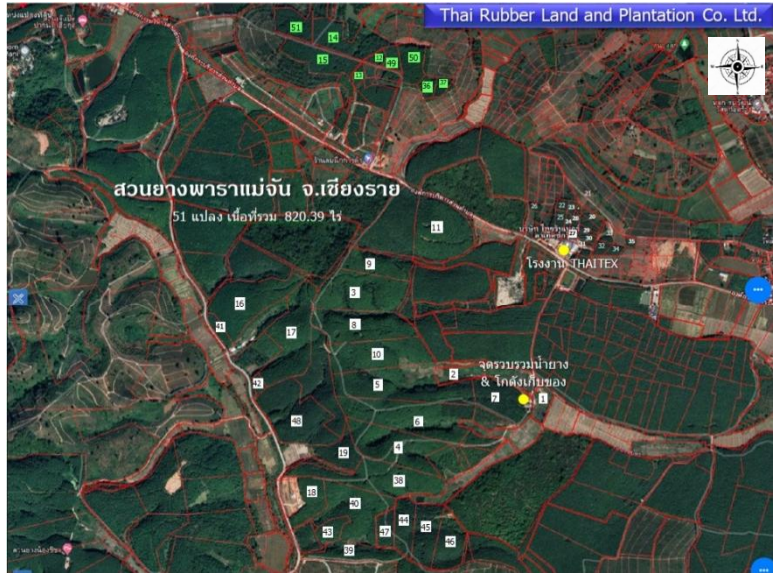


• สวนยางพาราแม่จัน

ตั้งอยู่ที่ หมู่ที่ 7 ตำบลจอมสวรรค์ อำเภอแม่จัน จังหวัดเชียงราย มีเนื้อที่รวม 820.39 ไร่ มีสวนยางที่มีเอกสารสิทธิ์ในการถือครองเป็นโฉนดที่ดินรวม 51 แปลง

อาณาเขต ด้านทิศเหนือ ติดต่อกับบ้านจำบอน หมู่ 7 ตำบลอ่าทอง อำเภอเชียงคำ จังหวัดพะเยา ด้านทิศใต้ ติดต่อกับบ้านผาลาด หมู่ 5 ตำบลอ่าทอง อำเภอเชียงคำ จังหวัดพะเยา ด้านทิศตะวันออก ติดต่อกับบ้านใหม่สันกลาง หมู่ 4 ตำบลเชียงบาน อำเภอเชียงคำ จังหวัดพะเยา และด้านทิศตะวันตก ติดต่อกับบ้านจำบอน หมู่ 7 ตำบลอ่าทอง อำเภอเชียงคำ จังหวัดพะเยา

สวนยางพาราแม่จัน จังหวัดเชียงราย เริ่มดำเนินการปลูกสร้างตั้งแต่ปี พ.ศ. 2550 ชนิดพันธุ์ยางที่ปลูกเป็นยางพันธุ์ดีที่ให้ผลผลิตสูง ได้แก่ สถาบันวิจัยยาง 251 และ PB 311 บริษัท ฯ เปิดกรีดยางครั้งแรกในปี พ.ศ. 2557 โดยใช้แรงงานกรีดยางทั้งหมดจากชุมชนท้องถิ่นที่อยู่ใกล้เคียงมาเป็นผู้รับเหมากรีดยาง ปัจจุบันสวนยางพารามีอายุ 16 ปี



สภาพทั่วไปและข้อมูลพื้นฐานของตำบลจอมสวรรค์ อำเภอแม่จัน จังหวัดเชียงราย

ตำบลจอมสวรรค์ ตั้งอยู่ที่ หมู่ที่ 7 ตำบลจอมสวรรค์ อำเภอแม่จัน จังหวัดเชียงราย อยู่ห่างจากตัวอำเภอแม่จันเป็นระยะทางประมาณ 7 กิโลเมตร ห่างจากตัวเมืองเชียงรายประมาณ 59 กิโลเมตร โดยทางรถยนต์ ตามเส้นทางถนนพหลโยธินไปอำเภอแม่จัน

ตำบลจอมสวรรค์ มีพื้นที่ทั้งหมด 28.8 ตารางกิโลเมตร หรือประมาณ 18,000 ไร่ ลักษณะภูมิประเทศเป็นที่ราบลุ่มระหว่างภูเขา มีแม่น้ำคำ และแม่น้ำจันไหลผ่าน มีจำนวนหมู่บ้านรวม 10 หมู่บ้าน

อาณาเขต : ทิศเหนือ ติดต่อกับเทศบาลตำบลจันจว้า เทศบาลตำบลสายน้ำคำ, ทิศตะวันออก ติดต่อกับตำบลท่าข้าวเปลือก องค์การบริหารส่วนตำบลสันทราย, ทิศตะวันตก ติดต่อกับตำบลศรีคำ, ทิศใต้ ติดกับเทศบาลตำบลสันทราย

สภาพเศรษฐกิจ : โดยรวมอยู่ในเกณฑ์ดี ประชากรส่วนใหญ่ประกอบอาชีพเกษตรกรรม อาชีพค้าขาย อาชีพรับจ้างทั่วไป มีการหมุนเวียนการเงินการคลังอยู่ในระดับปานกลาง

สภาพทางสังคม : การศึกษามีโรงเรียนประถมศึกษา 2 แห่ง ได้แก่ โรงเรียนอนุบาลจอมสวรรค์ (บ้านบ่อก้าง) และโรงเรียนบ้านขี้เหล็กคอดยดินแดง ศูนย์พัฒนาเด็กเล็ก

จำนวน 1 แห่ง คือ ศูนย์พัฒนาเด็กเล็กองค์การบริหารส่วนตำบลจอมสวรรค์

สถาบันและองค์กรทางศาสนา : มีวัด/สำนักสงฆ์ 6 แห่ง คือ วัดบ่อก้าง วัดบ้านขี้เหล็ก วัดพระธาตุดอยจอมสวรรค์



วัดบ้านแม่สรวย วัดบ้านห้วยรินคำ และวัดบ้านสันโค้งงาม

การสาธารณสุข : มีโรงพยาบาลส่งเสริมสุขภาพในเขตพื้นที่ตำบลจอมสวรรค์ 1 แห่ง คือ โรงพยาบาลส่งเสริมสุขภาพตำบลจอมสวรรค์

การไฟฟ้า : หมู่บ้านที่ไฟฟ้าเข้าถึง มี 10 หมู่บ้าน

แหล่งน้ำธรรมชาติ : แม่น้ำจัน และแม่น้ำคำ, หนองน้ำ



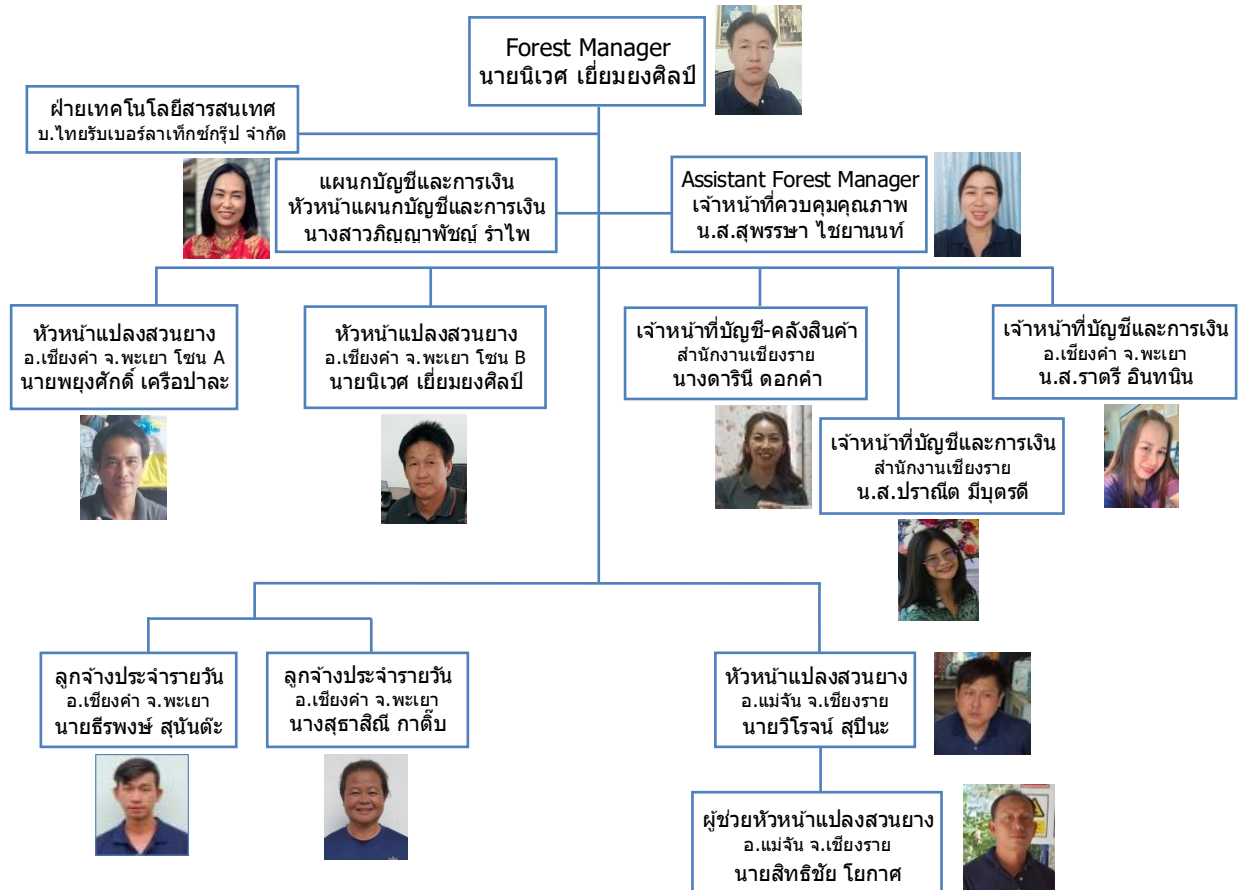
จำนวน 13 แห่ง, ฝาย 13 แห่ง, สระเก็บน้ำ 2 แห่ง, ประปาหมู่บ้าน 12 แห่ง

แหล่งข้อมูล : องค์การบริหารส่วนตำบลจอมสวรรค์

โครงสร้างอัตรากำลัง

การบริหารจัดการสวนยางพาราอย่างยั่งยืนตามมาตรฐาน FSC™

สวนยางพาราเชิงคำ อำเภอเชิงคำ จังหวัดพะเยา ; สวนยางพาราแม่จัน อำเภอแม่จัน จังหวัดเชียงราย และพื้นที่อนุรักษ์ (ป่าชุมชนบ้านเนินสายกลาง) อำเภอเชิงคำ จังหวัดพะเยา



แผนการดำเนินงานด้านเศรษฐกิจ

• เป้าหมายผลผลิตน้ำยางพาราและยางก้อนถ้วย ปี 2568

บริษัท ฯ มีนโยบายดำเนินการปลูกยางพาราพันธุ์ดีที่ให้ผลผลิตสูง และมีการดูแลบำรุงรักษาสวนยางตามระบบวนวัฒนและหลักวิชาการ เพื่อให้ได้ผลผลิตที่มีคุณภาพและได้ปริมาณตามเป้าหมาย

การประมาณการผลิตน้ำยางในปี 2568 คำนวณมาจากตัวแปรหลักประกอบด้วย จำนวนต้นยางที่กรีดยังทั้งหมด, จำนวนวันกรีดยังปีตามค่ามาตรฐานที่ตั้งไว้ และค่าน้ำหนักยางแห้ง(หน่วยเป็น : กรัม)ที่ได้รับ เมื่อกรีดยัง 1 ต้น, 1 ครั้งกรีดยัง (Gram/Tree/Tapping : GTT) ซึ่ง GTT ที่ได้มาจากการคำนวณหาค่าเฉลี่ยย้อนหลัง 5 ปี

เป้าหมายผลผลิตน้ำยางพารา ปี 2568 (กิโลกรัม)		
ประเภทของผลผลิต	สวนยางพาราเชิงดำ	สวนยางพาราแม่จัน
	จ.พะเยา	จ.เชียงราย
ผลผลิตน้ำยางพารา (น้ำหนักยางแห้ง)	256,925	167,179
ผลผลิตยางก้อน (น้ำหนักยางแห้ง)	22,342	47,153
ผลผลิตยางรวม (กิโลกรัม)	279,267	214,332

• การจัดการผลผลิตน้ำยางพารา

การเก็บเกี่ยวผลผลิต (การกรีดยัง)

- บริษัท ฯ ทำบันทึกข้อตกลงรับเหมากรีดยังตามฤดูกาลกับผู้รับเหมากรีดยัง
- จัดทำทะเบียนผู้รับเหมากรีดยังประจำปี
- ผู้รับเหมากรีดยังตามข้อบล็อคสวนยางที่ได้รับมอบหมาย
- ใช้ระบบการกรีดยัง 1 ใน 3 ของลำต้น กรีดยังวันเว้นวัน โดยมีข้อปฏิบัติ ดังนี้

1) กรีดยังจากซ้ายบนมาขวาล่าง ให้มีความลาดเอียงของหน้ากรีดยัง ประมาณ 35 องศา ก่อนเปิดกรีดยังจะต้องทำรอยขีด หน้าหลัง เพื่อไม่ให้หน้ากรีดยังล้าไปด้านหนึ่งด้านใด และนำลวดรับถ้วยยางมาผูกไว้ต่ำจากหน้ากรีดยังประมาณ 6-8 นิ้ว ในร่องรอยขีดด้านหน้าต่ำกว่าหน้ากรีดยังประมาณ 4 นิ้ว และให้ปักลื่นยางเพื่อรับน้ำยางลงจากรับน้ำยาง

2) การกรีดยังแต่ละครั้ง ต้องสูญเสียเปลือกน้อยที่สุดไม่เกินครั้งละ 2-3 มิลลิเมตร ในหนึ่งเดือนสูญเสียเปลือกไม่เกิน 3 ซม.

3) กรีดยังทุกวันที่ยังไม่ตกระหว่างเวลา 02.00-03.00 น. เริ่มเก็บน้ำยาง 06.00-08.00 น. วันไหนกรีดยังไม่ได้ให้แจ้งหัวหน้าแปลงทราบ และหลังจากการเก็บน้ำยางแต่ละครั้ง ให้คว่ำถ้วยไว้ที่ลวดรับน้ำยาง เพื่อป้องกันกรดใน

อากาศหรือกรดที่มากพร้อมน้ำฝนไปตกค้างอยู่ในถ้วยยาง ซึ่งจะทำให้ถ้วยยางสกปรกทำให้น้ำยางที่กรีดยังต่อไปแข็งตัวในถ้วยได้

4) ไม่กรีดยังในวันที่ฝนตกจนหน้ากรีดยังเปียกชื้น

5) เศษยางทุกประเภทเป็นผลผลิตที่เกิดขึ้นให้รวบรวมส่งบริษัทฯ

6) ผู้รับเหมากรีดยังต้องทายาป้องกันเชื้อราผสมดิน ในหน้ากรีดยังที่ผ่านมาแล้วทุกเดือน

8) อุปกรณ์ที่ใช้ในการกรีดยังอันได้แก่ มีดกรีดยัง เครื่องให้แสงสว่างในเวลากลางคืน ถึงเก็บรวบรวมน้ำยางสด เป็นอุปกรณ์ที่ผู้รับเหมากรีดยังต้องดูแลบำรุงรักษาด้วยตนเอง

การรวบรวมน้ำยางพาราและการบรรจุลงถัง

- ผู้รับเหมากรีดยางรวบรวมน้ำยางจากบล็อกสวนยางที่กรีดยาง บรรจุลงถังขนาด 50 ลิตร และขนย้ายมาที่จุดรวบรวม น้ำยาง
- หัวหน้าแปลงหรือผู้ช่วยหัวหน้าแปลง ดำเนินการชั่งน้ำหนักน้ำยางที่ สุ่มตัวอย่างน้ำยางเพื่อไปตรวจวัดค่า น้ำหนักยางแห้ง และบรรจุน้ำยางลงในถังขนาด 200 ลิตร
- บันทึกน้ำหนักน้ำยางที่ได้รับจากผู้รับเหมาแต่ละรายลงในแบบรายงานน้ำหนักน้ำยางสด พร้อมแนบสลิปที่ได้มาจากเครื่องชั่งน้ำหนัก ที่มีข้อมูลน้ำหนักน้ำยาง วัน เวลาที่ชั่ง และส่งไปที่สำนักงานเชิงทราย

การขนส่งน้ำยางพาราไปยังโรงงาน

- การส่งมอบถังน้ำยางแต่ละถ้อยจะต้องระบุรายละเอียดสินค้าในใบนำส่งสินค้า
- นำถังน้ำยางขึ้นรถขนส่งตามรายการที่กำหนดไว้
- เจ้าหน้าที่บัญชีออกเอกสาร ใบส่งสินค้า พร้อมถังน้ำยางให้กับลูกค้า
- ลูกค้าตรวจสอบสินค้าพร้อมจัดส่งใบรับสินค้าคืนให้กับบริษัท
- เจ้าหน้าที่บัญชีออกเอกสาร ใบแจ้งหนี้/ใบเสร็จรับเงิน และส่งให้ลูกค้าชำระเงิน



• การดูแลบำรุงรักษาสวนยางพารา

การกำจัดวัชพืช

กำหนดให้แปลงสวนยางพาราเชิงคำ และแปลงสวนยางพาราแม่จัน มีการกำจัดวัชพืชปีละ 2 ครั้ง ครั้งที่ 1 ในช่วงระหว่างเดือนพฤษภาคม-มิถุนายน และครั้งที่ 2 ในช่วงระหว่างเดือนกันยายน-ตุลาคม ด้วยการ ใช้มีด จอบ เสียม หรือเครื่องตัดหญ้าแบบตัดป่าพร้อมใบมีดเหล็ก โดยไม่มีการใช้สารเคมีในการกำจัดวัชพืช ทั้งนี้เพื่อเป็นไปตามวัตถุประสงค์ด้านสิ่งแวดล้อมคือ หลีกเลี่ยงการใช้สารเคมีซึ่งเป็นพิษกับสิ่งแวดล้อม

ผู้รับเหมากำจัดวัชพืช กำจัดวัชพืชรอบโคนต้นยางพารา ในแถวและระหว่างแถวต้นยางพารา โดยใช้มีด จอบ เสียม หรือเครื่องตัดหญ้าแบบตัดป่าพร้อมใบมีดเหล็ก เสร็จแล้วนำเศษวัชพืชมาสูบลูกโคนต้นยาง เพื่อช่วยลดการคายน้ำบริเวณ โคนต้นยางพาราเพิ่มอินทรีย์วัตถุในดิน และช่วยปรับปรุงโครงสร้างดิน

ในการปฏิบัติงานผู้รับเหมากำจัดวัชพืชต้องสวมใส่ชุดและอุปกรณ์ป้องกันอันตราย เพื่อป้องกันอุบัติเหตุที่อาจจะเกิดขึ้นในช่วงระหว่างปฏิบัติงาน โดยมีหัวหน้าแปลงทำหน้าที่ติดตามและบันทึกข้อมูลการสวมใส่ชุดและอุปกรณ์ป้องกันอันตรายขณะปฏิบัติงาน



การใส่ปุ๋ย

แปลงสวนยางพาราเชิงค้ำ จังหวัดพะเยา มีข้อจำกัดในเรื่องของสภาพดินซึ่งเป็นดินร่วนปนทราย และมีปริมาณความชื้นในดินต่ำ จึงมีความจำเป็นต้องใช้ปุ๋ยเคมีเพื่อให้ต้นยางพาราได้รับธาตุอาหารหลักอย่างเพียงพอ โดยผู้เชี่ยวชาญของบริษัท ฯ นำผลวิเคราะห์ดินจากห้องปฏิบัติการ มาศึกษาวิเคราะห์ร่วมกับการสังเกตสุขภาพต้นยางพารา ทั้งในส่วนของลำต้น และใบยางพารา แล้วจึงมากำหนดสูตรปุ๋ยขึ้นมาใช้เอง หลังจากนั้นจึงสั่งซื้อแม่ปุ๋ยมาทำการผสมปุ๋ยใช้เองตามสูตรที่กำหนด



แปลงสวนยางพาราแม่จัน จังหวัดเชียงราย มีความจำเป็นต้องใช้ปุ๋ยอินทรีย์บำรุงต้นยางอย่างเดี๋ยว ไม่สามารถใช้ปุ๋ยเคมีและสารเคมีทุกชนิดในแปลงสวนยางได้ ทั้งนี้เพราะบริษัท ฯ ดำเนินงานจัดการแปลงสวนยางพาราแม่จัน ตามมาตรฐานเกษตรอินทรีย์มาตั้งแต่ปี 2564 ซึ่งต่อมาได้รับใบรับรองมาตรฐานเกษตรอินทรีย์ IFOAM (International Federation of Organic Agriculture Movements) จากสำนักงานมาตรฐานเกษตรอินทรีย์ ในเดือนพฤศจิกายน 2566 ต่อเนื่องมาถึงปัจจุบัน (รับรองต้นยางพาราอินทรีย์) และได้รับใบรับรองมาตรฐานเกษตรอินทรีย์ USDA-NOP (United States Department of Agriculture - National Organic Program) จาก Control Union Certifications B.V. ในเดือนธันวาคม 2566 ต่อเนื่องมาถึงปัจจุบัน (รับรองน้ำยางพาราอินทรีย์)



ผู้เชี่ยวชาญกำหนดให้ใส่ปุ๋ยบำรุงต้นยางพาราปีละ 2 ครั้ง ครั้งที่ 1 ในช่วงระหว่างเดือนพฤษภาคม-มิถุนายน และครั้งที่ 2 ในช่วงระหว่างเดือนกันยายน-ตุลาคม โดยก่อนใส่ปุ๋ยต้องดำเนินการกำจัดวัชพืชก่อนทุกครั้ง พร้อมทั้งกำหนดปริมาณปุ๋ยที่ใส่ต่อต้นต่อครั้ง แปลงสวนยางพาราเชิงค้ำใส่ปุ๋ยเคมีครั้งละ 500 กรัมต่อต้น สำหรับแปลงสวนยางพาราแม่จัน ใส่ปุ๋ยอินทรีย์ 3-5 กิโลกรัม/ต้น/ปี

การตรวจสอบสวนยางพารา

หัวหน้าแปลงสวนยางพาราเชิงค้ำ จังหวัดพะเยา และหัวหน้าสวนยางพาราแม่จัน จังหวัดเชียงราย ทำหน้าที่สุ่มตรวจติดตามบล็อกรีดยางของผู้รับเหมากรีดยาง เดือนละครั้งตลอดช่วงฤดูกาลการกรีดยาง และบันทึกข้อมูลผลการตรวจติดตามลงในแบบบันทึกการตรวจสอบสวนยางพารา

ในแบบบันทึกการตรวจสอบสวนยางพารา มีข้อมูลที่หัวหน้าแปลงจะต้องตรวจติดตามและบันทึกข้อมูล ประกอบด้วย ขนาดผลที่รอยกรีด ความชันของรอยกรีด/องศาที่กรีด ความสิ้นเปลืองของการใช้เปลือกยางต่อเดือน การทาหน้ายางพารา การดูแลอุปกรณ์ ถ้วย/ลวดที่ใช้วางถ้วย/ลื่นรองรับน้ำยางพารา มีดกรีดยาง ดั้งที่ใช้เก็บรวบรวมน้ำยางพารา สภาพถนน และความสะอาดภายในแปลง การปราบวัชพืชในแปลงสวนยางพารา/การใส่ปุ๋ยบำรุงต้นยางพารา ในช่วงต้นฝนและปลายฝน



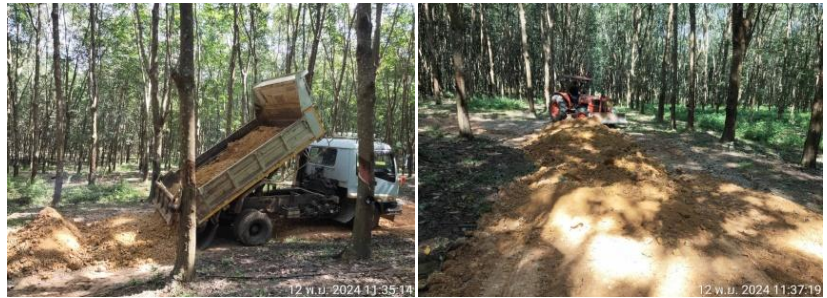
การตรวจสอบสวนยางพารา มีเรื่องที่สำคัญที่ต้องตรวจติดตามอย่างสม่ำเสมอ คือ เรื่องการกรีดยาง ซึ่งผู้รับเหมากรีดยางต้องปฏิบัติตามข้อตกลงที่ทำไว้กับบริษัท ฯ อย่างเคร่งครัด เป็นไปตามระบบงานวัดนี้ในเรื่องของการกรีดยางที่ถูกวิธี เพื่อป้องกันไม่ให้เกิดผลเสียต่อต้นยางพารา เช่น ต้นยางให้หน้ายางลดลง ต้นยางจะชะงักการเจริญเติบโต ต้นยางแสดงอาการเปลือกแห้ง เปลือกจะหมักเร็วและเปลือกงอกใหม่หนาไม่พอที่จะกรีดซ้ำได้ ในกรณีที่ตรวจพบว่าเป็นปัญหา เช่น มีผู้รับเหมากรีดยางบางรายกรีดลึกถึงชั้นเนื้อไม้ ทำให้เกิดบาดแผลที่รอยกรีด ส่งผลให้เปลือกที่งอกใหม่ขรุขระ ไม่สามารถกรีดซ้ำในรอบกรีดต่อไปได้ ปัญหาดังกล่าวนี้แก้ไขโดยการจัดฝึกอบรมกรีดยาง เพื่อพัฒนาฝีมือและเพิ่มทักษะการกรีดยางให้กับผู้รับเหมากรีดยางรายที่เป็นปัญหา

การปรับปรุงถนน

การปรับปรุงถนนภายในแปลงสวนยางพารา และถนนที่ใช้ร่วมกันกับชาวบ้านที่อยู่ข้างเคียง โดยปกติจะดำเนินการในช่วงฤดูปิดกรีดยางในช่วงระหว่างเดือนกุมภาพันธ์ ถึงเดือนเมษายน และดำเนินการปรับปรุงซ่อมแซมทันทีถ้าหากถนนเกิดชำรุดเสียหาย

หัวหน้าแปลงสวนยางพารา เป็นผู้ควบคุมดำเนินการปรับปรุงซ่อมแซมถนนภายในแปลงสวนยางพารา และถนนที่ใช้ร่วมกันกับชาวบ้านที่อยู่ข้างเคียง ให้อยู่ในสภาพที่พร้อมใช้งาน เพื่อให้พนักงาน คนงาน ผู้รับเหมากรีดยาง และผู้รับเหมางานสามารถนำยานพาหนะเข้าไปปฏิบัติงานภายในแปลงสวนยางได้โดยไม่เกิดปัญหา และไม่มีอุบัติเหตุเกิดขึ้น

การปรับปรุงถนนที่ชำรุดเสียหาย ดำเนินการด้วยการสั่งซื้อหินคลุกมาถมและใช้รถแทรกเตอร์เกลี่ยให้เรียบ ผู้ปฏิบัติงานต้องสวมใส่ชุดและอุปกรณ์ป้องกันอันตรายในขณะที่ปฏิบัติงาน โดยหัวหน้าแปลงสวนยางเป็นผู้นำหน้าที่ติดตามและบันทึกข้อมูลการสวมใส่ชุดและอุปกรณ์ป้องกันอันตราย



การป้องกันไฟ

การป้องกันไฟไหม้สวนยางพารา ที่อาจจะเกิดจากการประมาทเดินเล่น หรือเกิดจากไฟที่ถูกลามมาจากบริเวณที่ข้างเคียงที่อยู่ติดกับแปลงสวนยางพารา ซึ่งมีโอกาสที่จะเกิดขึ้นในช่วงที่มีความแห้งแล้งในช่วงระหว่างเดือนกุมภาพันธ์-เมษายน ของทุก ๆ ปี ดำเนินการโดยการไถ หรือขุดตากวัชพืชและเศษซากพืชออกเป็นแนวความกว้าง ไม่ต่ำกว่า 3 เมตร รอบบริเวณสวนยางพารา เพื่อป้องกันไฟที่อาจจะถูกลามมาจากบริเวณที่ข้างเคียงที่อยู่ติดกับแปลงสวนยางพารา และกำจัดวัชพืชในบริเวณแถวของต้นยางพาราออกให้หมดข้างละ 1 เมตร เพื่อเป็นการป้องกันไฟไหม้ที่อาจจะเกิดภายในสวนยางพารา

หัวหน้าแปลงสวนยางเชิงคำ จังหวัดพะเยา และหัวหน้าแปลงสวนยางแม่จัน จังหวัดเชียงราย ทำหน้าที่ควบคุมการดำเนินการกำจัดวัชพืชเพื่อลดปริมาณเชื้อเพลิงและจัดทำแนวป้องกันไฟ ในบริเวณพื้นที่เสี่ยงต่อการเกิดไฟไหม้สวนยาง ในช่วงระหว่างเดือนกุมภาพันธ์ - มีนาคม โดยการว่าจ้างให้ผู้รับเหมาเป็นผู้ดำเนินการ พร้อมทั้งจัดทำแผนป้องกันไฟไหม้สวนยางพารา โดยกำหนดให้มียามตรวจตราป้องกันไฟแปลงละ 2 คน ทำหน้าที่ตรวจตราและเฝ้าระวังไฟช่วงฤดูแล้งระหว่างเดือนกุมภาพันธ์ - เมษายน



• การพัฒนาบุคลากร

ปี 2568 บริษัท ฯ มีเป้าหมายในการพัฒนาบุคลากร โดยการจัดฝึกอบรมให้กับพนักงาน ลูกจ้าง คนงาน และผู้รับเหมา ช่วง ในหัวข้อเรื่องที่มีความจำเป็นและเกี่ยวข้องกับงานที่รับผิดชอบ เพื่อเพิ่มพูนความรู้และทักษะในการปฏิบัติงาน ส่งเสริมให้มีการเรียนรู้อย่างต่อเนื่อง มีการแลกเปลี่ยนประสบการณ์การทำงาน มีการปรับทัศนคติต่อการทำงานให้มีมุมมองที่กว้างขึ้น สามารถนำความรู้/ประสบการณ์ที่ได้รับจากการฝึกอบรมไปใช้ประโยชน์ ส่งผลให้การปฏิบัติงานเป็นไปอย่างมีประสิทธิภาพและเกิดประสิทธิผล

หลักสูตรฝึกอบรม ปี 2568	เวลาดำเนินการ	ผู้รับผิดชอบ
1. การฝึกอบรมเชิงปฏิบัติการการควบคุมไฟฟ้า	ก.พ. – มี.ค.	Forest Manager, หัวหน้าแปลงสวนยาง, หัวหน้าแผนกบุคคล
2. การเพิ่มสมรรถนะและประสิทธิภาพในการปฏิบัติงาน	มี.ค. – พ.ค.	
3. การใช้เครื่องมือและอุปกรณ์ป้องกันอันตรายส่วนบุคคล	มี.ค. – พ.ค.	
4. การปฐมพยาบาลเบื้องต้น	มี.ค. – พ.ค.	
5. การดูแลบำรุงรักษาสวนยาง	มี.ค. – พ.ค.	
6. พัฒนาฝีมือ/เพิ่มทักษะการกรีดยาง	มี.ค. – พ.ค.	
7. อาชีวอนามัยและความปลอดภัยในการทำงาน	มี.ค. – พ.ค.	
8. มาตรการในการป้องกันและแก้ไขปัญหาการล่อลวงละเมิดทางเพศและการเลือกปฏิบัติทางเพศ	ก.พ.	
<p>หมายเหตุ : การฝึกอบรม : ผู้รับเหมากรีดยางรายเดิมที่จำเป็นต้องมีการพัฒนาฝีมือการกรีดยางและผู้รับเหมากรีดยางรายใหม่เข้ารับการฝึกอบรม ข้อ 2, 3, 4, 5, 6, 7 ; ผู้รับเหมาทำไม้ต้องรับการฝึกอบรม ข้อ 2, 3, 7 ; พนักงานเข้าใหม่ต้องรับการฝึกอบรม ข้อ 2 และงานที่เกี่ยวข้องกับหน้าที่นั้นๆ</p>		

มาตรการในการป้องกันและแก้ไขปัญหาการล่อลวงละเมิดทางเพศและการเลือกปฏิบัติทางเพศ

คุณธัชวรรณ ชัยศาสตร์ศิลป์
ตำแหน่ง นักพัฒนาสังคมชำนาญการ
สำนักงานพัฒนาสังคมและความมั่นคงของมนุษย์จังหวัดเชียงราย
กระทรวงพัฒนาสังคมและความมั่นคงของมนุษย์



• การตรวจติดตามการดำเนินงานด้านเศรษฐกิจ ปี 2568

การบริหารจัดการสวนยางพาราอย่างยั่งยืน จำเป็นต้องมีมาตรการ/ระบบ ในการตรวจติดตาม เพื่อรักษาระดับความยั่งยืนทั้งทางด้านเศรษฐกิจ สังคม และสิ่งแวดล้อม ในพื้นที่สวนยางพาราและพื้นที่อนุรักษ์ ให้คงอยู่ในระหว่างการดำเนินกิจกรรมต่างๆ โดยมี Forest Manager และผู้ที่ได้รับมอบหมายจาก Forest Manager เป็นผู้รับผิดชอบในการดำเนินงาน

การตรวจติดตามการดำเนินงานด้านเศรษฐกิจ ดำเนินการ โดยการตรวจสอบติดตามผลประกอบการ การดำเนินงานที่ผ่านมา การตรวจติดตามการดำเนินกิจกรรมด้านเศรษฐกิจ การตรวจสอบการลักขโมยผลผลิตในแปลงสวนยางพารา การตรวจเช็คปริมาณความเพิ่มพูนผลผลิตเนื้อไม้ยางพาราเฉลี่ยทุก ๆ 5 ปี การตรวจสอบย้อนกลับและควบคุมการเคลื่อนย้ายของสินค้าน้ำยาง/ยางก้อนถ้วย นับตั้งแต่ขั้นตอนการเก็บเกี่ยวผลผลิตไปจนถึงจุดสุดท้ายที่ส่งผลผลิต

กิจกรรม	การดำเนินงาน	เวลาติดตาม	ผู้รับผิดชอบ
1. การติดตามผลผลิต	1.1 ชั่งน้ำหนัก/บันทึกน้ำหนักน้ำยางพารา/ยางก้อนถ้วย ลงในแบบรายงานน้ำหนักยางสด	ทุกวันที่มีการกรีดยาง	หัวหน้าแปลงสวนยาง /ผู้ช่วยหัวหน้าแปลง
	1.2 สุ่มตัวอย่างน้ำยาง/ส่งห้องปฏิบัติการเพื่อตรวจวัดค่าน้ำหนักยางแห้ง/บรรจุน้ำยางลงถัง	ทุกวันที่มีการกรีดยาง	หัวหน้าแปลงสวนยาง /ผู้ช่วยหัวหน้าแปลง
	1.3 ขนส่งถังน้ำยาง ไปยังโรงงานแปรรูปน้ำยางชั้น, ถังน้ำยางแต่ละล็อต ต้องระบุรายละเอียดสินค้าในใบนำส่งสินค้า, เจ้าหน้าที่บัญชีออกใบส่งสินค้า, ลูกค้าตรวจสอบสินค้าพร้อมจัดส่งใบรับสินค้าคืนให้กับบริษัท, เจ้าหน้าที่ บัญชีออกใบแจ้งหนี้/ใบเสร็จรับเงิน/ส่งให้ลูกค้าชำระเงิน	ทุกครั้งที่บรรจุน้ำยางครบ 70 ถัง/พร้อมส่งโรงงานฯ (แปลงสวนยางเชิงคำ) ; ทุกวันที่มีการกรีดยาง (แปลงสวนยางแม่จัน)	หัวหน้าแปลงสวนยาง /ผู้ช่วยหัวหน้าแปลง
2. การการดูแลบำรุงรักษาสวนยางพารา	2.1 กำจัดวัชพืช ด้วยมือ/จอบ/เสียม หรือใช้เครื่องตัดหญ้าแบบตัดป่าพร้อมใบมีดเหล็ก และใส่ปุ๋ยบำรุงต้นยาง	พ.ค.-มิ.ย. ; ก.ย.-ต.ค.	หัวหน้าแปลงสวนยาง
	2.2 ตรวจสอบสวนยางพารา เพื่อตรวจสอบสภาพรอยกรีดยาง, การดูแลอุปกรณ์ที่ใช้งาน สภาพถนนและความสะอาดภายในแปลงสวนยาง	สุ่มตรวจบล็อกรีดยางของผู้รับเหมากรีดยาง เดือนละ 1 ครั้ง	หัวหน้าแปลงสวนยาง
	2.3 ปรับปรุง/ซ่อมแซมถนนภายในแปลงสวนยาง	ทุกครั้งที่มีการปฏิบัติงาน	หัวหน้าแปลงสวนยาง
	2.4 การป้องกันไฟไหม้สวนยางพารา	ก.พ.-เม.ย.	หัวหน้าแปลงสวนยาง
3. การพัฒนาบุคลากร	3.1 จัดฝึกอบรมให้กับพนักงาน ลูกจ้าง คนงาน และผู้รับเหมา เพื่อเพิ่มพูนความรู้และทักษะในการปฏิบัติงาน	ก.พ.-พ.ค.	Forest Manager, หัวหน้าแผนกบุคคล
	3.2 ติดตามผลการนำความรู้และทักษะที่ได้รับจากการฝึกอบรม ไปใช้ในการปฏิบัติงาน	ทุกปี	Forest Manager, หัวหน้าแปลงสวนยาง

แผนการดำเนินงานด้านสังคม

การบริหารจัดการสวนยางพาราอย่างยั่งยืน จำเป็นต้องมีแผนการดำเนินงานด้านสังคม เพื่อใช้เป็นกรอบและแนวทางในการดำเนินกิจกรรมต่าง ๆ ทางด้านสังคม ให้เป็นไปตามข้อกำหนด หลักเกณฑ์ และตัวชี้วัด ตามมาตรฐานของ FSC™ ซึ่งมีเรื่องที่สำคัญที่ต้องปฏิบัติ เช่น การปฏิบัติตามข้อบังคับของกฎหมายในประเทศ ข้อบังคับของท้องถิ่น กฎหมายระหว่างประเทศที่ไทยได้ลงนามไว้ การปฏิบัติตามขนบธรรมเนียมและจารีตประเพณีของชุมชนในท้องถิ่น มีการจ้างงานเป็นไปตามข้อบังคับของกฎหมายที่เกี่ยวข้องและมติการประชุมของ ILO (International Labour Organization) มีการจ้างคนในชุมชนท้องถิ่นมาทำงานในสวนยางพารา มีการจ่ายค่าแรงตามค่าแรงขั้นต่ำที่สำนักงานแรงงานจังหวัดกำหนด ไม่ใช่แรงงานเด็กอายุต่ำกว่า 18 ปี มีการจัดสภาพการทำงานให้มีความปลอดภัย สอดคล้องกับกฎหมายความปลอดภัยประเภทต่าง ๆ รวมทั้งการจัดอุปกรณ์ป้องกันอันตรายส่วนบุคคลให้แก่ผู้ปฏิบัติงาน จัดให้มีการตรวจสภาพความพร้อมใช้งานของ รถแทรกเตอร์ รถฟอร์คลิฟท์ เลื่อยยนต์ และเครื่องตัดหญ้าแบบตัดใบพร้อมใบมีดเหล็ก มีการจัดเตรียมกล่องยาพื้นฐานและชุดปฐมพยาบาลเบื้องต้น จัดหาน้ำดื่มสะอาดให้เพียงพอ จัดฝึกอบรมให้ความรู้ในส่วนที่เกี่ยวข้องแก่ พนักงาน คนงาน ลูกจ้างและผู้รับเหมางาน จัดให้มีช่องทางและการจัดการข้อร้องเรียนที่เกิดขึ้น มีการรักษาสิทธิของชุมชนพื้นเมืองดั้งเดิม ไม่กระทบต่อสิทธิ ประเพณีและทรัพยากรของชนพื้นเมืองดั้งเดิม

การดำเนินงานของสวนยางพาราเชิงค้า อำเภอเชิงค่า จังหวัดพะเยา สวนยางพาราแม่จัน อำเภอแม่จัน จังหวัดเชียงราย และพื้นที่นุรักษ์ (ป่าชุมชนบ้านเนินสายกลาง อาจส่งผลกระทบต่อชุมชนที่อาศัยอยู่บริเวณ โดยรอบ ดังนั้น การวิเคราะห์ชุมชนแบบมีส่วนร่วม และการประเมินผลกระทบทางด้านสังคมและเศรษฐกิจ จึงเป็นเครื่องมือที่สำคัญในการเข้าถึงและทราบแนวโน้มของผลกระทบที่อาจจะเกิดขึ้น

การศึกษา/สำรวจ/ตรวจสอบสภาพโครงสร้างและหน้าที่ของชุมชน ทั้งในเชิงของการรวมกลุ่ม การปฏิสัมพันธ์ ความผูกพัน ความขัดแย้ง รวมทั้งความต้องการของชุมชนที่มีต่อการพัฒนาชุมชนทั้งในด้านสังคมและเศรษฐกิจ จึงเป็นกระบวนการที่จะทำให้ทราบข้อมูลที่สำคัญและเป็นประโยชน์ สามารถนำไปใช้ในการวางแผนการปฏิบัติงานเพื่อให้เกิดความยั่งยืนทางด้านสังคมและเศรษฐกิจต่อไป

• การประเมินผลกระทบต่อสังคมและเศรษฐกิจ

การประเมินผลกระทบต่อสังคมและเศรษฐกิจ ซึ่งอาจเป็นผลเนื่องมาจากการดำเนินกิจกรรมของแปลงสวนยางเชิงการค้า จังหวัดพะเยา แปลงสวนยางแม่จัน จังหวัดเชียงราย และป่าชุมชนบ้านเนินสายกลาง อำเภอเชิงค่า จังหวัดพะเยา มีวัตถุประสงค์เพื่อให้ทราบถึงผลกระทบต่อสังคมและเศรษฐกิจที่อาจเกิดขึ้นกับผู้มีส่วนได้ส่วนเสีย โดยเฉพาะผลกระทบทางด้านลบ ซึ่งจำเป็นต้องนำมาศึกษาวิเคราะห์และหามาตรการแก้ไขปัญหามาเพื่อป้องกันไม่ให้เกิดผลกระทบดังกล่าว

ขั้นตอนการดำเนินงาน

- ศึกษาวิเคราะห์/ทบทวน ผู้มีส่วนได้ส่วนเสีย และจัดทำทะเบียนผู้มีส่วนได้ส่วนเสีย
- กำหนดวิธีการและออกแบบฟอร์มสัมภาษณ์ เพื่อขอปรึกษาจากผู้มีส่วนได้ส่วนเสียที่มีส่วนเกี่ยวข้อง
- ดำเนินการสัมภาษณ์และขอคำปรึกษาจากผู้มีส่วนได้ส่วนเสียที่มีส่วนเกี่ยวข้อง
- นำข้อมูลที่ได้รับมาศึกษาวิเคราะห์ จัดทำรายงานการประเมินผลกระทบต่อสังคมและเศรษฐกิจ
- นำไปใช้ประโยชน์ในการพัฒนาแผนการดำเนินงาน



• การมีส่วนร่วมกับชุมชนท้องถิ่น

บริษัท ฯ มีวัตถุประสงค์ ที่จะส่งเสริมการสร้างงานและสร้างรายได้ให้แก่ชุมชนท้องถิ่นที่อาศัยอยู่ใกล้เคียงสวนยางพาราเชิงค้ำ จังหวัดพะเยา และสวนยางพาราแม่จัน จังหวัดเชียงราย ด้วยการจ้างคนในชุมชนท้องถิ่นมาทำงานในสวนยางพารา พร้อมทั้งให้การสนับสนุนในการทำกิจกรรมร่วมกับชุมชนท้องถิ่น ไม่ว่าจะเป็นการเข้าร่วมงานทำบุญ หรืองานประเพณีของชุมชนท้องถิ่น การพัฒนาปรับปรุงพื้นที่สาธารณะในชุมชน รวมทั้งการสนับสนุนและให้คำแนะนำแก่โรงเรียนที่ปลูกยางพาราในบริเวณโรงเรียนตามโครงการ “ยางไทยแก่นัน สังคมเป็นสุข สิ่งแวดล้อมสดใส” ซึ่งบริษัท ฯ มีส่วนสนับสนุนในส่วนของการปลูกสร้างสวนยางให้กับ โรงเรียน การให้คำแนะนำเรื่องการดูแลบำรุงรักษาสวนยางพารา การเก็บเกี่ยวผลผลิต และการแก้ไขปัญหาที่เกิดขึ้นจากการปลูกยางพารา

เนื่องจากสวนยางพาราเชิงค้ำ จังหวัดพะเยา และสวนยางพาราแม่จัน จังหวัดเชียงราย ตั้งอยู่ไม่ห่างไกลจากชุมชนมากนัก และการดำเนินงานในแปลงสวนยางพาราบางกิจกรรม อาจมีส่วนทำให้ชุมชนได้รับผลกระทบในทางลบเกิดขึ้นได้ ดังนั้น การวิเคราะห์ชุมชนแบบมีส่วนร่วม จึงเป็นแนวทางหนึ่งในการศึกษาสภาพโครงสร้างของชุมชนทั้งในด้านเศรษฐกิจ สังคม สิ่งแวดล้อม วัฒนธรรม และทรัพยากรธรรมชาติ ศึกษาปัญหาของชุมชนและความต้องการของชุมชน โดยเฉพาะในเรื่องของการพัฒนาชุมชน เพื่อที่จะได้เข้าถึงและทราบแนวโน้มของผลกระทบที่เกิดขึ้นกับชุมชน

การมีส่วนร่วมกับชุมชน ทำได้หลายรูปแบบ เช่น การรับฟังเรื่องราวร้องเรียนต่างๆ การเข้าร่วมประชุมในหมู่บ้าน การจัดเวทีการประชุมหรือการระดมความคิดเห็น การออกมวลชนสัมพันธ์ในพื้นที่หมู่บ้าน การเข้าร่วมในงานพิธีต่าง ๆ กับชุมชน การแจ้งข่าวสารไปยังชุมชนผ่านการประกาศหรือการประชาสัมพันธ์ ลักษณะของการมีส่วนร่วม อาจอยู่ในระดับของการเป็นผู้เข้าร่วมประชุม แรงงานที่เข้ามาทำงานในสวนยางพารา ผู้ร้องเรียน ผู้ที่ได้รับผลกระทบจากการดำเนินกิจกรรมของสวนยางพารา หรือเป็นผู้ที่ได้รับข่าวสารจากทางบริษัท ฯ การเก็บรวบรวมข้อมูลทั่วไปของชุมชน สามารถทำได้หลายวิธี เช่น การสัมภาษณ์โดยใช้แบบสอบถาม การสังเกต หรือการสนทนากลุ่ม โดยกำหนดประเด็นในการสนทนาเพื่อชักจูงให้กลุ่มเกิดแนวคิดและร่วมกันแสดงความคิดเห็น



• การตรวจติดตามการดำเนินงานด้านสังคม

กิจกรรม	การดำเนินงาน	เวลาติดตาม	ผู้รับผิดชอบ
1. การประเมินผล ผลกระทบต่อสังคม	1.1 ศึกษาวิเคราะห์ผู้มีส่วนได้ส่วนเสีย และปรับปรุงทะเบียนผู้มีส่วนได้ส่วนเสียให้เป็นปัจจุบัน	มี.ค.-เม.ย.	Forest Manager, Assistant Forest Manager
	1.2 ขอคำปรึกษาผู้มีส่วนได้ส่วนเสีย พร้อมกับจัดบันทึกผลการปรึกษาหารือ เพื่อนำมาศึกษา/วิเคราะห์ และนำไปใช้ในการพัฒนาแผนการดำเนินงาน	พ.ค.-มิ.ย.	Forest Manager, Assistant Forest Manager, หัวหน้าแปลงสวนยางพารา
	1.3 ประเมินผลกระทบต่องานที่จะเกิดขึ้นจากการดำเนินงานของสวนยางพาราเชิงค้า, สวนยางพาราแม่จัน และป่าชุมชนบ้านเนินสายกลาง	ก.ค.-ส.ค.	Forest Manager, Assistant Forest Manager
2. การมีส่วนร่วมกับ ชุมชนท้องถิ่น	2.1 เข้าร่วมทำกิจกรรมของชุมชนท้องถิ่น	ทุกปี	Forest Manager, หัวหน้าแปลงสวนยาง
	2.2 ให้คำปรึกษาแนะนำ เรื่องการดูแลบำรุงรักษาสวนยาง/ การเก็บเกี่ยวผลผลิต และการแก้ไขปัญหาที่เกิดขึ้นจากการปลูกยางพาราในโรงเรียน	ทุกปี	หัวหน้าแปลงสวนยางพาราแม่จัน
3. การเกิดอุบัติเหตุ ในขณะปฏิบัติงาน	3.1 ตรวจสอบการสวมใส่ชุดและอุปกรณ์ป้องกันอันตรายขณะปฏิบัติงาน การกำจัดวัชพืช การใส่ปุ๋ย การกรีดยางและเก็บรวบรวมยาง การชั่งน้ำหนักน้ำยางและบรรจุลงถัง การหาค่าน้ำหนักยางแห้ง การปรับปรุงถนน และการทำไม้ยางพารา	ทุกครั้งที่ปฏิบัติงาน	หัวหน้าแปลงสวนยาง
	3.2 ตรวจสอบเครื่องตัดหญ้าแบบตัดใบพร้อมใบมีดเหล็ก รถฟอร์คลิฟท์ รถแทรกเตอร์ เลื่อยยนต์ ก่อนใช้งาน	ทุกครั้งที่ปฏิบัติงาน	หัวหน้าแปลงสวนยาง
	3.3 ตรวจสอบการบำรุงรักษาเครื่องตัดหญ้าแบบตัดใบพร้อมใบมีดเหล็ก รถฟอร์คลิฟท์ รถแทรกเตอร์	ตามจำนวนชั่วโมงที่ใช้งาน	หัวหน้าแปลงสวนยาง
	3.4 บันทึกอุบัติเหตุ	ทุกปี	หัวหน้าแปลงสวนยาง



แผนการดำเนินงานด้านสิ่งแวดล้อม

• การประเมินผลกระทบต่อสิ่งแวดล้อม

การประเมินผลกระทบต่อสิ่งแวดล้อม ซึ่งอาจเป็นผลเนื่องมาจากการดำเนินกิจกรรมของแปลงสวนยางเชิงคำ จังหวัดพะเยา, แปลงสวนยางแม่จัน จังหวัดเชียงราย และป่าชุมชนบ้านเนินสายกลาง อำเภอเชียงคำ จังหวัดพะเยา มีวัตถุประสงค์ เพื่อให้รับทราบถึงผลกระทบที่อาจเกิดขึ้นกับผู้มีส่วนได้ส่วนเสีย โดยเฉพาะผลกระทบทางด้านลบ ซึ่งจำเป็นต้องนำมาวิเคราะห์เพื่อหามาตรการแก้ไขปัญหาเพื่อป้องกันไม่ให้เกิดผลกระทบดังกล่าว

ขั้นตอนการดำเนินงาน

- ศึกษาวิเคราะห์/ทบทวน ผู้มีส่วนได้ส่วนเสีย และจัดทำทะเบียนผู้มีส่วนได้ส่วนเสีย
- กำหนดวิธีการและออกแบบฟอร์มสัมภาษณ์ เพื่อขอปรึกษาจากผู้มีส่วนได้ส่วนเสียที่มีส่วนเกี่ยวข้อง
- ดำเนินการสัมภาษณ์และขอคำปรึกษาจากผู้มีส่วนได้ส่วนเสียที่มีส่วนเกี่ยวข้อง
- นำข้อมูลที่ได้รับมาศึกษา/วิเคราะห์ และจัดทำรายงานการประเมินผลกระทบต่อสังคม
- นำไปใช้ประโยชน์ในการพัฒนาแผนการดำเนินงาน

• การสำรวจความหลากหลายทางชีวภาพของพันธุ์พืชและพันธุ์สัตว์



การสำรวจความหลากหลายทางชีวภาพพันธุ์พืชในพื้นที่ป่าชุมชนบ้านเนินสายกลาง ตั้งอยู่ที่ หมู่ที่ 11 ตำบลอ่าทอง อำเภอเชียงคำ จังหวัดพะเยา เลือกใช้วิธีการสำรวจแบบวางแปลงสำรวจ (Line Plot System : LPS) คือ กำหนดแปลงการศึกษาความหลากหลายทางชีวภาพขนาด 50 x 20 ตารางเมตร จำนวน 2 แปลง และทำการตีแปลงย่อยภายในอีกจำนวน 10 แปลง มีขนาด 10 x 10 ตารางเมตร, 4 x 4 ตารางเมตร, 1 x 1 ตารางเมตร และแบ่งพืชออกเป็น 3 กลุ่ม คือ ไม้ใหญ่ ไม้หนุ่ม และไม้พื้นล่าง

การดำเนินการสำรวจความหลากหลายทางชีวภาพพันธุ์สัตว์ ใช้วิธีการเดินสำรวจแบบ Line Transect Sampling (LTS) และใช้วิธีสุ่มตัวอย่างข้อมูลในแนวสำรวจ (Cruise line) ที่กำหนดเส้นทางเดินสำรวจความหลากหลายทางชีวภาพออกเป็น 10 เส้นทางระหว่างการเดินสำรวจ จดบันทึกตำแหน่งเส้นทางและตำแหน่งพันธุ์สัตว์ด้วยเครื่อง GPS

การตรวจสอบสถานภาพการอนุรักษ์ของชนิดพันธุ์สัตว์และพืช

ดำเนินการตรวจสอบสถานภาพการอนุรักษ์ของชนิดพันธุ์สัตว์ ที่สำรวจพบภายในพื้นที่ขอบเขตของการจัดการ โดยการนำไปตรวจค้นใน Resource Network Guidelines for the application of IUCN Red List of Ecosystems Categories and Criteria Version 3.1 และเอกสารชนิดพันธุ์ที่ถูกคุกคามของประเทศไทย (สัตว์) จัดทำโดยสำนักนโยบายและแผนกระทรวงทรัพยากรธรรมชาติและสิ่งแวดล้อม (สผ.2564) เพื่อตรวจว่ามีสัตว์ชนิดใดที่หายาก ถูกคุกคามหรือใกล้สูญพันธุ์ ที่มีความสำคัญในระดับโลก ระดับภูมิภาค หรือระดับประเทศ

ดำเนินการตรวจสอบสถานภาพการอนุรักษ์ของชนิดพันธุ์พืชที่สำรวจพบภายในพื้นที่ขอบเขตของการจัดการ โดยการนำไปตรวจค้นในเอกสาร ชนิดพันธุ์ที่ถูก



คุณภาพของประเทศไทย(พืช) จัดทำโดยสำนักนโยบายและแผน กระทรวงทรัพยากรธรรมชาติและสิ่งแวดล้อม (สผ. 2564) เพื่อตรวจสอบคุณภาพการอนุรักษ์ ภัยที่เกิดจากการคุกคาม และแนวทางการจัดการ

• การตรวจประเมินพื้นที่ที่มีการอนุรักษ์สูง

การตรวจประเมินพื้นที่ที่มีคุณค่าการอนุรักษ์สูง (High Conservation Value Area : HCVA) เริ่มจากการสำรวจความหลากหลายทางชีวภาพ ภายในพื้นที่ขอบเขตของการจัดการ หลังจากนั้นจึงดำเนินการตามขั้นตอนการชี้บ่ง ประเมิน และยืนยันการมีอยู่ของพื้นที่ที่มีคุณค่าการอนุรักษ์สูง

วัตถุประสงค์

- เพื่อตรวจพิสูจน์ค้นหาพื้นที่ที่มีคุณค่าการอนุรักษ์สูง ในเขตพื้นที่ป่าชุมชนบ้านเนินสายกลาง
- เพื่อวิเคราะห์ภัยคุกคามที่อาจจะเกิดขึ้นกับพื้นที่ที่มีคุณค่าการอนุรักษ์สูง
- เพื่อจัดทำแผนการดำเนินการและการตรวจสอบติดตามให้มั่นใจว่าการดำเนินกิจกรรมภายในพื้นที่ป่าชุมชนบ้านเนินสายกลาง จะไม่สร้างผลกระทบในเชิงลบแก่พื้นที่ที่มีคุณค่าการอนุรักษ์สูง



การตรวจประเมินพื้นที่ที่มีคุณค่าการอนุรักษ์สูง (High Conservation Value : HCV) ภายในเขตพื้นที่ป่าชุมชน บ้านเนินสายกลาง หมู่ 11 ตำบลอ่างทอง อำเภอเชียงคำ จังหวัดพะเยา เนื้อที่รวมทั้งหมด 282 ไร่ เริ่มจากการสำรวจความหลากหลายทางชีวภาพในป่าชุมชนฯ และดำเนินการตามขั้นตอนการชี้บ่ง ประเมิน และยืนยันการมีอยู่ของพื้นที่ที่มีคุณค่าการอนุรักษ์สูง ดังต่อไปนี้

การสัมภาษณ์และขอคำปรึกษาจากผู้มีส่วนได้ส่วนเสีย

การสัมภาษณ์เพื่อขอคำปรึกษาจากผู้มีส่วนได้ส่วนเสีย ซึ่งประกอบด้วยชุมชนท้องถิ่น ผู้นำในท้องถิ่น ผู้เชี่ยวชาญองค์กรที่เป็นตัวแทนของชุมชน องค์กรภาครัฐและภาคเอกชนที่มีส่วนเกี่ยวข้อง นับว่าเป็นเรื่องที่สำคัญและจำเป็นเพราะจะมีส่วนช่วยให้ประเมินได้ว่า มีพื้นที่ที่มีคุณค่าการอนุรักษ์สูงที่แน่นอนหรือไม่ และทำให้ทราบถึงระบบการจัดการที่เหมาะสมสำหรับการบำรุงรักษาพื้นที่ที่มีคุณค่าการอนุรักษ์สูง รวมทั้งการแจ้งให้ผู้มีส่วนได้ส่วนเสียในท้องถิ่นรับทราบว่ามีมาตรการบางอย่างที่จำเป็นต้องดำเนินการเพื่อรักษาพื้นที่ที่มีคุณค่าการอนุรักษ์สูงนั้นไว้

การตรวจพิสูจน์พื้นที่ที่มีคุณค่าการอนุรักษ์สูง (High Conservation Value Area : HCVA)

ดำเนินการโดยการสัมภาษณ์เพื่อขอคำปรึกษาจากผู้มีส่วนได้ส่วนเสีย การเดินสำรวจเข้าตรวจสอบพิสูจน์ภายในพื้นที่ขอบเขตของการจัดการ รวมทั้งการค้นหา/รวบรวมข้อมูลจากหน่วยงานที่มีส่วนเกี่ยวข้องและแหล่งข้อมูลต่างๆ แล้วจึงนำมาศึกษาวิเคราะห์และจัดทำรายงานการตรวจพิสูจน์พื้นที่ที่มีคุณค่าการอนุรักษ์สูง

การประเมินผลกระทบทางด้านสิ่งแวดล้อมเป็นการประเมินผลกระทบจากการปลูกสร้างสวนยางพาราและการดำเนินกิจกรรมภายในพื้นที่สวนยางพาราเชียงคำ ที่จะมีความสมบูรณ์ของสิ่งแวดล้อมทั้งทางบกและทางลบบรรวมทั้งความเสี่ยงที่จะมีผลต่อสภาพความสมบูรณ์ของระบบนิเวศ และการเปลี่ยนแปลงที่จะเกิดขึ้นต่อธรรมชาติ การประเมินจะทำการศึกษาถึงผลกระทบที่มีต่อสภาพดิน น้ำ ทรัพยากรชีวภาพทั้งพืชและสัตว์

• การตรวจติดตามการดำเนินงานด้านสิ่งแวดล้อม

กิจกรรม	การดำเนินงาน	เวลาติดตาม	ผู้รับผิดชอบ
1. การประเมินผลกระทบต่อสิ่งแวดล้อม	1.1 ศึกษาวิเคราะห์ผู้มีส่วนได้ส่วนเสีย และปรับปรุงทะเบียนผู้มีส่วนได้ส่วนเสียให้เป็นปัจจุบัน	มี.ค.-เม.ย.	Forest Manager, Assistant Forest Manager
	1.2 ขอคำปรึกษาผู้มีส่วนได้ส่วนเสีย พร้อมกับจัดบันทึกผลการปรึกษาหารือ เพื่อนำมาศึกษา/วิเคราะห์ และนำไปใช้ในการพัฒนาแผนการดำเนินงาน	พ.ค.-มิ.ย.	Forest Manager, Assistant Forest Manager, หัวหน้าแปลงสวนยางพารา
	1.3 ประเมินผลกระทบต่อสิ่งแวดล้อมที่อาจจะเกิดขึ้นจากการดำเนินงานของสวนยางพาราเชิงคำ, สวนยางพาราแม่จัน และป่าชุมชนบ้านเนินสายกลาง	ก.ค.-ส.ค.	Forest Manager, Assistant Forest Manager
2. การสำรวจความหลากหลายทางชีวภาพพันธุ์พืชและพันธุ์สัตว์	2.1 ดำเนินการสำรวจความหลากหลายทางชีวภาพพันธุ์พืชและพันธุ์สัตว์	มิ.ย.-ก.ค.	Forest Manager, หัวหน้าแปลงสวนยางพารา
	2.2 ดำเนินการตรวจสอบคุณสมบัติการอนุรักษ์ของชนิดพันธุ์พืชและพันธุ์สัตว์	มิ.ย.-ก.ค.	Forest Manager, Assistant Forest Manager
3. การตรวจประเมินพื้นที่ที่มีการอนุรักษ์สูง	3.1 การสัมภาษณ์และขอคำปรึกษาจากผู้มีส่วนได้ส่วนเสีย	ก.ค.-ส.ค.	Forest Manager, หัวหน้าแปลงสวนยางพารา
	3.2 การตรวจพิสูจน์พื้นที่ที่มีคุณค่าการอนุรักษ์สูง	ก.ค.-ส.ค.	Forest Manager, Assistant Forest Manager

• ดัชนีชี้วัดความสำเร็จและเป้าหมายในการดำเนินงาน

วัตถุประสงค์	ดัชนีชี้วัดความสำเร็จ(Key Performance Indicators)	เป้าหมาย
ด้านเศรษฐกิจ	• ปริมาณผลผลิตน้ำยางสด ปี 2568	424,104 กิโลกรัม
	• ปริมาณผลผลิตยางก้อนถ้วย ปี 2568	69,495 กิโลกรัม
	• เนื้อที่สวนยางพาราที่อยู่ภายในขอบเขตการจัดการ	1,891.39 ไร่
	• จำนวนหลักสูตรฝึกอบรม	8 หลักสูตร
ด้านสังคม	• ร้อยละของแรงงานท้องถิ่นเปรียบเทียบกับแรงงานทั้งหมด	มากกว่า 80 %
	• จำนวนครั้งในการให้ความร่วมมือและการเข้าร่วมทำกิจกรรมของชุมชนท้องถิ่น	10 ครั้ง
	• จำนวนครั้งในการให้คำแนะนำแก่โรงเรียนตาม โครงการ “ยางไทยแก่นใจ สังคมเป็นสุข สิ่งแวดล้อมสดใส”	6 ครั้ง
ด้านสิ่งแวดล้อม	• เนื้อที่พื้นที่อนุรักษ์	282 ไร่
	• จำนวนชนิดพันธุ์พืชในพื้นที่อนุรักษ์	27-30 ชนิดพันธุ์พืช
	• จำนวนชนิดพันธุ์สัตว์ในพื้นที่อนุรักษ์	4-6 ชนิดพันธุ์สัตว์
	• การตรวจประเมินพื้นที่ที่มีคุณค่าการอนุรักษ์สูง	ปีละครั้ง